

# 牡丹江师范学院

## 2019-2020 学年本科教学质量报告



二〇二〇年十一月

# 目 录

一、本科教育基本情况 .....	1
(一) 本科人才培养目标及服务面向 .....	1
(二) 专业设置情况 .....	2
(三) 在校生数量规模 .....	2
(四) 本科生生源质量情况 .....	3
二、师资与教学条件 .....	4
(一) 师资队伍数量与结构 .....	4
(二) 本科生主讲教师情况 .....	7
(三) 教学经费情况 .....	9
(四) 教学设施应用情况 .....	9
1. 教学用房 .....	10
2. 教学科研仪器设备与教学实验室 .....	10
3. 图书馆与图书资源 .....	10
4. 信息资源 .....	10
三、教学建设与改革 .....	11
(一) 专业建设 .....	11
(二) 教材建设 .....	11
(三) 课程建设 .....	12
(四) 实践教学 .....	13
1. 实验教学 .....	13
2. 本科生毕业设计(论文) .....	13
3. 实习与教学实践基地 .....	13
(五) 学生创新创业教育 .....	13
四、专业培养能力 .....	15
(一) 主要专业概况 .....	15
(二) 主要专业培养目标 .....	18
(三) 教学条件 .....	20
(四) 人才培养 .....	20
(五) 专业课程体系建设 .....	21
(六) 立德树人落实机制 .....	23
1. 坚持立德树人, 推进教学改革 .....	23
2. 坚持立德树人, 培养学生综合文化素质 .....	24

（七）学风管理 .....	25
1.常抓不懈学风建设，不断探索学风建设有效途径 .....	25
2.专业竞赛营造优良学风 .....	25
五、质量保障体系 .....	26
（一）人才培养中心地位落实情况 .....	26
（二）教学质量保障体系建设 .....	26
（三）日常监控及运行 .....	27
（四）本科教学状态数据分析 .....	28
（五）专业评估、专业认证情况 .....	29
六、学生学习效果 .....	29
（一）学生学习满意度情况 .....	29
（二）应届本科生就业情况 .....	30
（三）学生获奖情况 .....	30
（四）用人单位对毕业生的评价及毕业生成就 .....	30
七、特色发展 .....	31
（一）凸显师范教育特色，打造“新师范” .....	31
（二）彰显应用型特色，打造自贸区学院特色试验区 .....	31
八、需要解决的问题和整改措施及建议 .....	32
（一）高层次人才和团队匮乏，青年人才后备力量亟待加强 .....	32
1.主要原因 .....	32
2.整改措施及建议 .....	32
（二）学科专业发展不平衡，专业集群建设缓慢 .....	32
1.主要原因 .....	32
2.整改措施及建议 .....	32
附录 .....	34

# 牡丹江师范学院 2019-2020 学年本科教学质量报告

2019-2020 学年是学校“十三五”教育事业规划收官之年，也是学校深入贯彻落实全国教育大会精神开局之年，更是我校“十四五”教育事业规划谋篇布局的重要节点，又恰逢新中国成立 70 周年。一年来，学校以习近平新时代中国特色社会主义思想为指导，深入学习贯彻党的十九届四中全会精神，扎实开展“不忘初心、牢记使命”主题教育活动，践行“崇德尚学，厚积薄发”校训精神，以内涵建设为根本，以一流学科建设为统领，齐心协力推进综合改革，研制牡丹江师范学院标准和方案，全面提升学校的办学水平和育人质量，坚定不移地推进特色鲜明的地方高水平师范大学建设。

## 一、本科教育基本情况

### （一）本科人才培养目标及服务面向

学校高举中国特色社会主义伟大旗帜，深入学习贯彻习近平总书记系列讲话精神，适应新时代高等教育发展的新需求，以立德树人为根本，以提高人才培养质量为核心，以社会需求为导向，以创新、协调、绿色、开放、共享发展理念为行动先导，紧紧围绕黑龙江省“五大规划”战略，服务“十大重点产业”和“中蒙俄经济走廊”黑龙江陆海丝绸之路经济带建设，坚定不移地走内涵发展之路，坚持改革引领、创新驱动，坚持教师教育和非教师教育并重、基础学科和应用学科并举、办学水平和服务能力并进，全面深化教育综合改革，努力提高学校综合实力与核心竞争力，建设特色鲜明的地方高水平师范大学，为区域经济社会发展提供有力的人才支撑和智力保障。

师范专业培养“具有良好职业道德、先进教育理念、扎实专业知识和较强教育教学能力，努力培养为基础教育和职业教育服务的复合型应用人才”；非师范专业培养“具有良好职业道德、扎实专业素养、创新创业意识和实践能力的高素质应用型人才”。重构专业人才培养的规格类型，师范专业培养学生达到“一践行三学会”的规格要求；非师范专业培养学生达到“懂经济、善管理、强技能、优服务”的规格要求。师范专业实施“五位一体”的培养模式和课程体系，构建了四年一贯的师范生实践教学体系；非师范专业实施“三五四”人才培养模式（掌握三种知识、培养五种能力、养成四类素养），构建了“四位一体”的应用型课程体系和“五位一体”的实践教学体系。

学校本科人才培养服务面向定位：立足龙江、面向全国，聚焦教师教育和地

方经济社会发展，培养服务基础、学前教育和适应经济社会发展和行业产业需求的高素质应用型人才，为社会主义新时代培养建设者和接班人。

## （二）专业设置情况

学校为不断提升服务区域经济社会能力，适应新产业新业态新发展需求，积极开展专业培养目标战略定位与专业结构优化调整论证，依托所服务的目标产业行业，逐步调整优化专业结构，实行“总量减控、增量调控”的政策，通过隔年招生、暂停招生、撤并专业等形式，建立专业动态调整与退出机制。

学校本科专业总数为 57 个。“教育学”和“科学教育”专业当年停止招生，“教育技术学”专业已并入计算机与信息技术学院进行专业改造。目前，学校本科专业涵盖文学、教育学、历史学、经济学、管理学、工学、理学、农学、法学和艺术学等 10 个学科门类,专业布局结构合理。其中工学专业 7 个占 12.28%、理学专业 10 个占 17.54%、文学专业 12 个占 21.05%、法学专业 3 个占 5.26%、经济学专业 3 个占 5.26%、管理类专业 4 个占 7.02%、教育学 7 个占 12.28%、历史学专业 1 个占 1.75%、农学专业 1 个占 1.75%、艺术学专业 9 个占 15.79%。学校现有硕士学位授予权一级学科 4 个，涵盖 4 个学科门类。

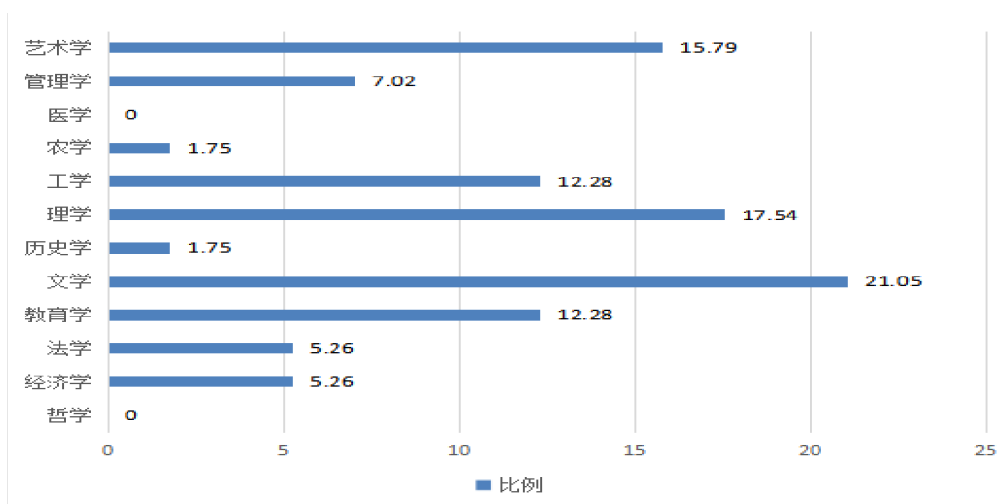


图 1 各学科专业占比情况 (%)

## （三）在校生数量规模

2019-2020 学年本科在校生 16283 人（含一年级 3817 人，二年级 3802 人，三年级 4744 人，四年级 3920 人，其他 0 人）。

目前学校全日制在校生总规模为 17426 人，其中普通本科生数 16283、全日制

硕士研究生 1027 人、留学生 63 人、普通预科生 70 人、函授学生 980 人。在校本科生与硕士研究生数量比为 15.9:1，本科生数占全日制在校生总数的比例为 93.44%。

表 1 学生数量基本情况

统计时间	普通本科学生数	全日制研究生数	留学生数	函授学生数	普通预科生数
2020-11	16283	1027	63	980	70

#### (四) 本科生生源质量情况

学校面向全国 23 个省市自治区招生，分为提前批本科、本科第一批次 A、艺术本科批 A、艺术本科批 B、体育本科批、本科第二批次 A、本科第二批次 B 等批次，其中理科招生省份 19 个，文科招生省份 19 个，综合改革招生省份 3 个，艺术类 1 个。2020 年，学校计划招生 4856 人，实际录取考生 4856 人，实际报到 4744 人，实际录取率为 100%，实际报到率 97.69%。

2020 年黑龙江本科一批 A 省控线文史类 483 分、理工类 455 分，文史类最低投档分高出省控线 12 分，理工类最低投档分高出省控线 42 分；二批省控线是文史类 356 分、理工类 301 分，我校二批 A 文史类投档分数为 423 分，录取分数高出省控线 67 分；理工类投档分数为 382 分，录取分数高出省控线 81 分。2020 年省内普通文理各批次录取情况均好于去年，整体生源情况持稳向好。

表 2 近一级本科生录取标准及人数情况

省份	批次	录取数(人)			批次最低控制线(分)			当年录取平均分数(分)		
		文科	理科	不分文理	文科	理科	不分文理	文科	理科	不分文理
天津市	本科批 A 阶段	-	-	116	-	-	-	-	-	522.52
河北省	本科批	23	20	-	465	415	-	528.5	508.4	-
河北省	本科提前批 B 段	-	-	37	-	-	-	-	-	349.97
山西省	第二批本科 A 类	23	25	33	-	-	-	500.9	472.4	347.61
内蒙古自治区	本科二批	17	16	-	437	333	-	479.8	413.3	-
辽宁省	本科批次	15	15	-	-	-	-	534.5	518.4	-
吉林省	第二批 A 段	12	18	-	-	-	-	500.9	485.1	-
黑龙江省	二批本科(A)	784	900	-	-	-	-	448.7	420.8	-
黑龙江省	一批本科(A)	45	106	-	-	-	-	498.6	505.2	-
黑龙江省	体育类本科批	-	170	-	-	-	-	-	275.2	-
黑龙江省	艺术本科一批 A	88	22	-	-	-	-	328.6	294.2	-
黑龙江省	艺术本科一批 B	-	-	141	-	-	-	-	-	288.87
黑龙江省	提前录取院校	109	37	-	-	-	-	456.3	449.2	-

江苏省	本科二批	25	13	-	284	313	-	322	327.2	-
江苏省	艺术本科2小批	-	-	55	-	-	-	-	-	0
浙江省	普通类	-	-	50	-	-	-	-	-	0
安徽省	文理科本科二批	20	22	-	-	-	-	519.7	472.2	-
安徽省	本科二批征集	1	1	-	-	-	-	522	475	-
安徽省	艺术二批(B段)	-	-	33	-	-	-	-	-	382.09
安徽省	艺术二批征集B段	-	-	1	-	-	-	-	-	373
福建省	本科批	14	16	-	465	402	-	497.6	447.1	-
江西省	提前本科	35	-	-	-	-	-	282.7	-	-
山东省	常规批	-	-	35	-	-	-	-	-	496.74
山东省	艺术类本科批统考	-	-	40	-	-	-	-	-	385.2
河南省	本科第二批	25	51	-	-	-	-	533.4	505.2	-
河南省	艺术本科A段	88	-	-	-	-	-	381	-	-
湖北省	本科第二批	17	13	-	-	-	-	483.2	464.8	-
湖南省	本科二批	27	18	-	526	464	-	533.2	479.7	-
广东省	本科	28	15	-	-	-	-	495.8	470.2	-
广西壮族自治区	本科第二批	61	-	-	-	-	-	411.6	-	-
四川省	本科二批	40	51	-	459	443	-	499.9	486.1	-
贵州省	第二批本科	68	79	-	-	-	-	497.1	414.7	-
云南省	二本及预科	9	16	-	-	-	-	528	473.4	-
陕西省	本科二批	-	15	-	405	350	-	-	426.5	-
甘肃省	本科二批普通类	20	20	-	-	-	-	497.7	417	-

## 二、师资与教学条件

### (一) 师资队伍数量与结构

学校现有专任教师 759 人、外聘教师 267 人，折合教师总数为 892.5 人，按折合学生数 18047 计算，生师比为 20.22:1。

专任教师中，“双师型”教师 125 人，占专任教师的比例为 16.47%；具有高级职称的专任教师 407 人，占专任教师的比例为 53.62%；具有研究生学位（硕士和博士）的专任教师 685 人，占专任教师的比例为 90.25%。

表 3 近两学年教师总数

项目	专任教师数	外聘教师数	折合教师总数	生师比
本学年	759	267	892.5	20.22
上学年	764	248	888	18.8

表 4 教师队伍职称、学位、年龄结构

项 目		专任教师		外聘教师	
		数量	比例 (%)	数量	比例 (%)
总 计		759	/	267	/
职 称	正高级	132	17.39	52	19.48
	其中教授	127	16.73	26	9.74
	副高级	275	36.23	127	47.57
	其中副教授	270	35.57	27	10.11
	中级	300	39.53	58	21.72
	其中讲师	296	39	22	8.24
	初级	50	6.59	8	3
	其中助教	46	6.06	4	1.5
	未评级	2	0.26	22	8.24
最高学位	博士	152	20.03	22	8.24
	硕士	533	70.22	49	18.35
	学士	73	9.62	189	70.79
	无学位	1	0.13	7	2.62
年 龄	35 岁及以下	155	20.42	27	10.11
	36-45 岁	432	56.92	119	44.57
	46-55 岁	144	18.97	87	32.58
	56 岁及以上	28	3.69	34	12.73

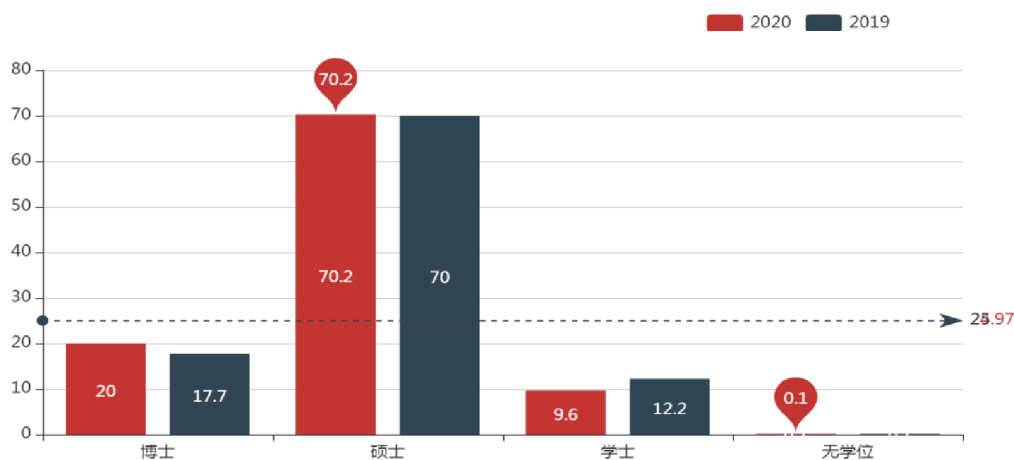


图 2 近两学年专任教师学位情况



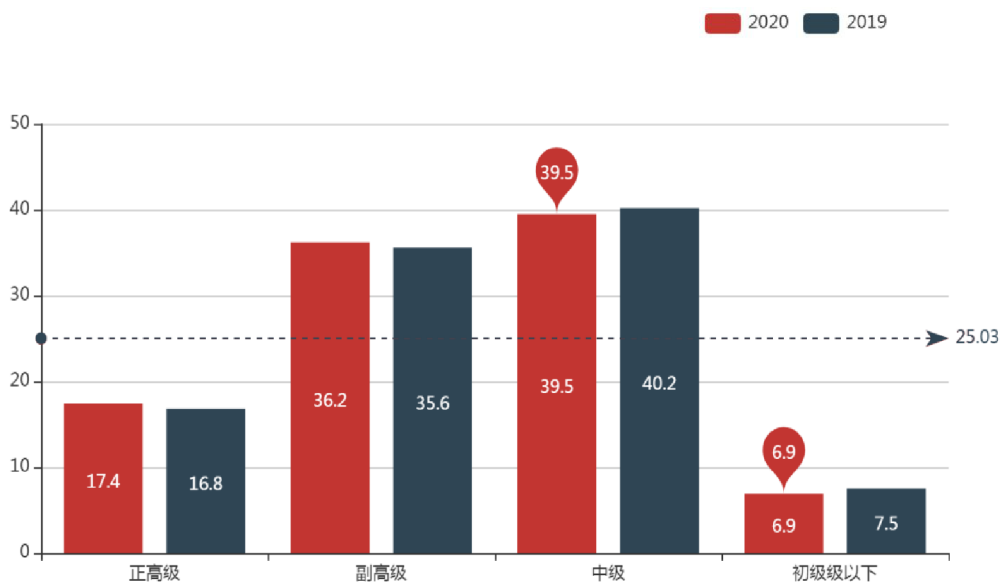


图 3 近两学年专任教师职称情况

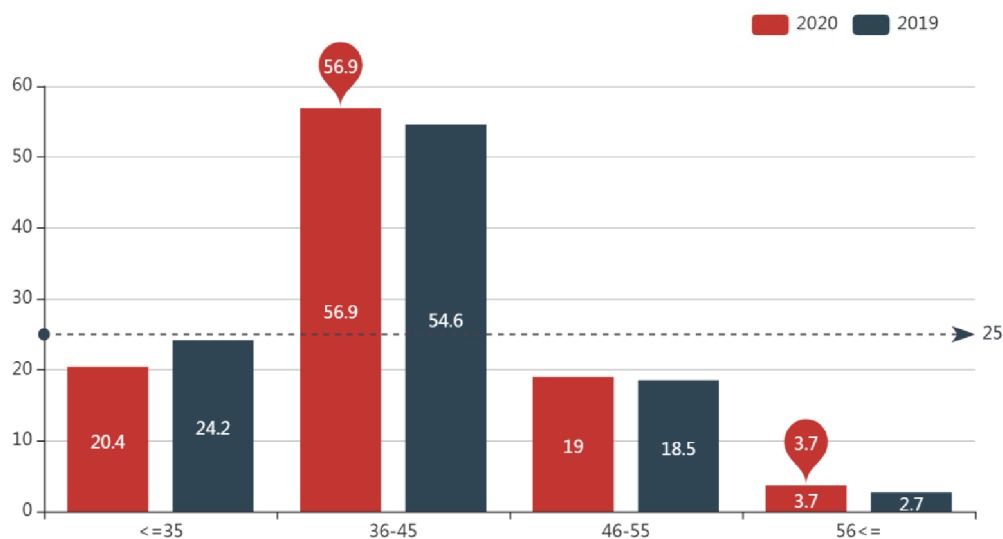


图 4 近两学年专任教师年龄结构

学校在人才队伍建设方面多措并举，加强师资队伍建设，实施高层次人才“集聚工程”“师德师风引航工程”“青年教师提升工程”。截至目前，学校现有省级高层次人才 1 人，省级教学名师 4 人，省部级教学研究团队 3 个，省级高层次研究团队 4 个。

表 5 省级高层次人才名单

工号	姓名	类型	研究方向	获得时间
0401001	梁中贤	省级高层次人才	英语语言文学	2012
0607007	蔡丽华	省级教学名师	政治学	2008
0203001	李华	省级教学名师	中国语言文学	2009
0402005	赵祥凤	省级教学名师	英语语言文学	2015
0201005	吴媛媛	省级教学名师	中国语言文学	2017

表 6 省级教学、高层次研究团队

团队名称	负责人	类型	获得时间
基础英语	梁中贤	省部级教学团队	2008
思想政治理论课	蔡丽华	省部级教学团队	2009
中国现当代文学	李华	省部级教学团队	2010
黑龙江省高等学校森林啮齿动物种群崩溃机理及控制技术研究科技创新团队	金志民	省级高层次研究团队	2012
黑龙江省基础教育信息化科研团队	李树平	省级高层次研究团队	2014
牡丹江地区地方英语教育研究基地	梁中贤	省级高层次研究团队	2016
教师教育科研团队	于海英	省级高层次研究团队	2016

## （二）本科生主讲教师情况

学校把教授、副教授承担本科教学任务作为一项基本制度。本学年高级职称教师承担的课程门数为 1306，占总课程门数的 56.83%；课程门次数为 3635，占开课总门次的 51.15%。正高级职称教师承担的课程门数为 469，占总课程门数的 20.41%；课程门次数为 1010，占开课总门次的 14.21%。其中教授职称教师承担的课程门数为 434，占总课程门数的 18.89%；课程门次数为 958，占开课总门次的 13.48%。副高级职称教师承担的课程门数为 962，占总课程门数的 41.86%；课程门次数为 2644，占开课总门次的 37.21%。其中副教授职称教师承担的课程门数为 925，占总课程门数的 40.25%；课程门次数为 2571，占开课总门次的 36.18%。

承担本科教学的具有教授职称的教师有 132 人，以我校具有教授职称教师 150 人计，主讲本科课程的教授比例为 88.00%。本学年主讲本科课程的省级教学名师 3 人，占比为 75%。

本学年主讲本科专业核心课程的教授 114 人，占授课教授总人数比例的 86.36%。

高级职称教师承担的本科专业核心课程 724 门，占所开设本科专业核心课程的比例为 62.04%。

表 7 教授、副教授讲授本科课程情况

类别	总人数	项目	授课人数	百分比 (%)	课程门次	百分比 (%)	课程门数	百分比 (%)
教授	150	授课教授	132	88	935	13.16	418	18.19
		其中：公共必修课	33	22	220	3.1	35	1.52
		公共选修课	17	11.331	26	0.37	21	0.91
		专业课	123	82	689	9.7	362	15.75
副教授	300	授课副教授	262	87.33	2535	35.67	900	39.16
		其中：公共必修课	76	25.33	690	9.71	49	2.13
		公共选修课	30	10	45	0.63	34	1.48
		专业课	247	82.33	1800	25.33	817	35.55

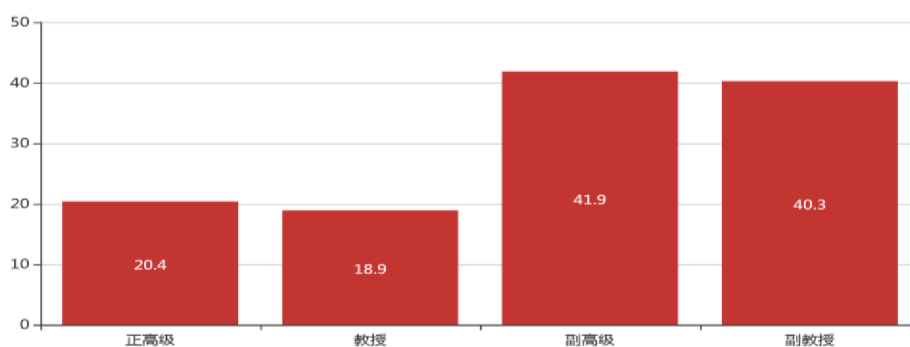


图 5 各职称类别教师承担课程门数占比

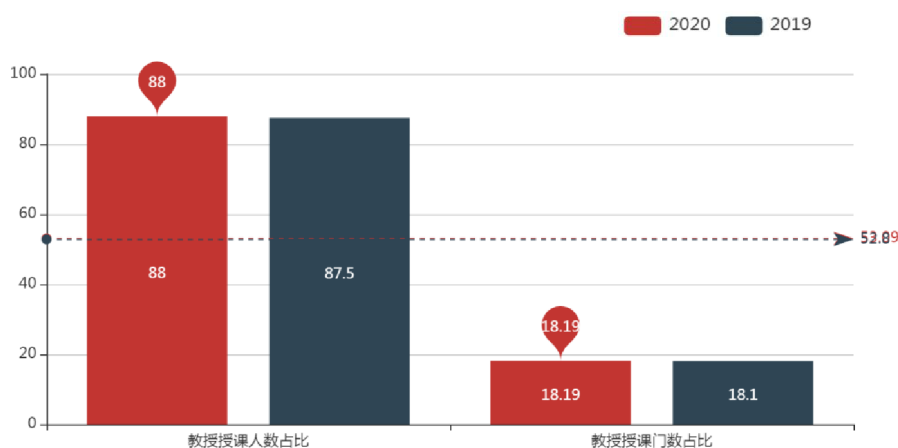


图 6 近两学年教授为本科生上课情况

### （三）教学经费情况

学校积极筹措办学经费，优先投入本科教学，提高本科生日常教学经费、教学专项经费，保障了本科人才培养质量，保障了本科教学的正常运行。2019 年教学日常运行支出为 5885.12 万元，本科实验经费支出为 290.09 万元，本科实习经费支出为 648.98 万元。生均教学日常运行支出为 3614.27 元，生均本科实验经费为 178.16 元，生均实习经费为 398.56 元。

表 8 近两年生均教学日常运行支出、生均实验经费、生均实习经费

年度	生均实习经费	生均实验经费	生均教学日常运行支出
2018 年	395.19	175.94	3597.97
2019 年	398.56	178.16	3614.27

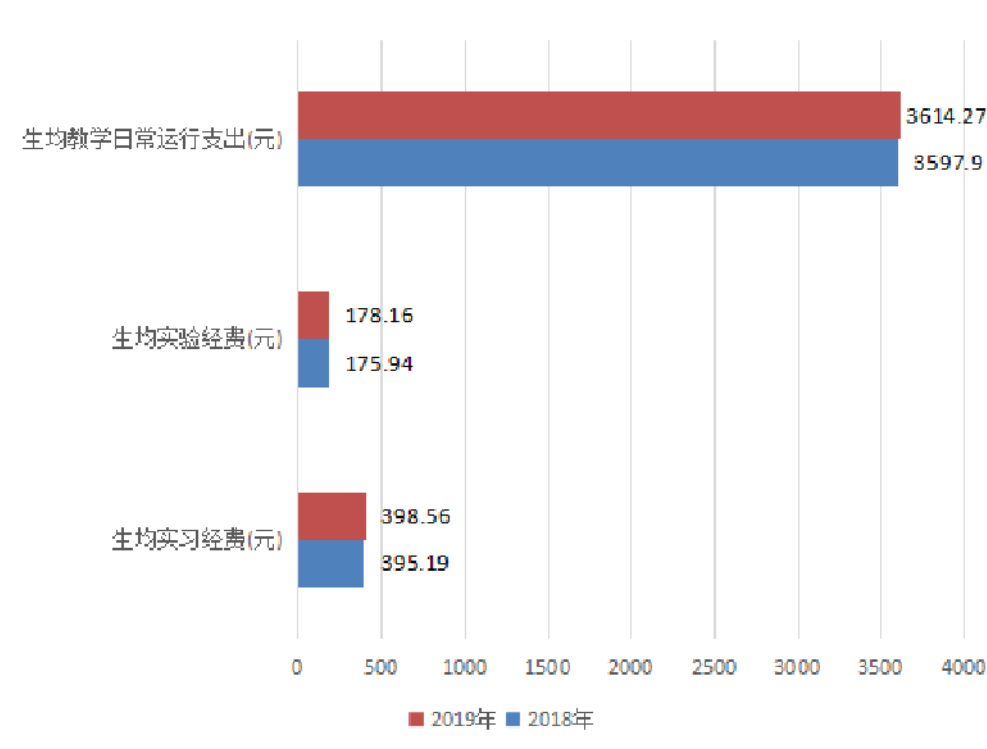


图 7 2018、2019 年生均教学日常运行支出、生均实验经费、生均实习经费

### （四）教学设施应用情况

根据教育部《普通高等学校基本办学指标（试行）》（教发【2004】2 号）文件的有关规定，学校不断改善办学条件，教学设施基本能够满足办学需要。

## 1. 教学用房

根据 2020 年统计,学校总占地面积 68.35 万 $m^2$ ,产权占地面积为 68.35 万 $m^2$ ,学校总建筑面积为 32.24 万 $m^2$ 。学校现有教学行政用房面积(教学科研及辅助用房+行政办公用房)共 149494.25  $m^2$ ,其中教室面积 56067.15  $m^2$ (含智慧教室面积 528  $m^2$ ),实验室及实习场所面积 23848.66  $m^2$ 。拥有体育馆面积 19467.44  $m^2$ 。拥有运动场面积 57094.6  $m^2$ 。按全日制在校生 17426 算,生均学校占地面积为 39.22 ( $m^2$ /生),生均建筑面积为 18.50 ( $m^2$ /生),生均教学行政用房面积为 8.58 ( $m^2$ /生),生均实验、实习场所面积 1.37 ( $m^2$ /生),生均体育馆面积 1.12 ( $m^2$ /生) 生均运动场面积 3.28 ( $m^2$ /生)。

表 9 各生均面积详细情况

类别	总面积(平方米)	生均面积(平方米)
占地面积	683468.03	39.22
建筑面积	322356.50	18.50
教学行政用房面积	149494.25	8.58
实验、实习场所面积	23848.66	1.37
体育馆面积	19467.44	1.12
运动场面积	57094.60	3.28

## 2. 教学科研仪器设备与教学实验室

学校现有教学、科研仪器设备资产总值 1.737 亿元,生均教学科研仪器设备值 0.96 万元。当年新增教学科研仪器设备值 2194.53 万元,新增值达到教学科研仪器设备总值的 14.46%。本科教学实验仪器设备 9648 台(套),合计总值 1.105 亿元,其中单价 10 万元以上的实验仪器设备 157 台(套),总值 5022.5 万元,按本科在校生 16283 人计算,本科生均实验仪器设备值 6783.76 元。学校现有省部级实验教学示范中心 3 个。

## 3. 图书馆与图书资源

截至 2020 年 9 月,学校拥有图书馆 1 个,图书馆总面积达到 20277.28  $m^2$ ,阅览室座位数 3305 个。图书馆拥有纸质图书 174.00 万册,当年新增 12052 册,生均纸质图书 96.41 册。拥电子期刊 102.92 万册,学位论文 827.46 万册,音视频 48820.0 小时。2020 年图书流通量达到 7.28 万册,电子资源访问量 9321.33 万次,当年电子资源下载量 461.69 万篇次。

## 4. 信息资源

学校校园网主干带宽达到 20480.0Mbps。校园网出口带宽 10240.0Mbps。网络

接入信息点数量 17221 个。电子邮件系统用户数 525 个。管理信息系统数据总量 9893.0GB。信息化工作人员 51 人。

### 三、教学建设与改革

学校坚持以习近平新时代中国特色社会主义思想为指导，全面落实立德树人根本任务；以构建高水平本科人才培养体系、提高人才培养能力为核心，以学生全面发展、服务国家和龙江发展战略需求为出发点，落实“四个回归”，不断深化教育教学改革，系统谋划和实施《牡丹江师范学院一流本科教育改革行动计划》《牡丹江师范学院非师范类专业人才培养模式改革实施方案》，加强内涵建设，突出人才培养质量第一要务，推进人才培养模式改革。全面启动以师为荣、以师为本、两代师表的师范教育改革。加快应用型专业建设，提高服务社会能力，构建应用型人才培养新模式，实施“三五四”人才培养模式改革。

#### （一）专业建设

学校现有国家级特色专业建设点、国家级综合改革试点专业、教育部备案的国别与区域研究中心各 1 个，省级综合改革试点专业 3 个、省级一流本科专业建设点 11 个，入选省级“卓越农林人才”计划单位 1 个。

我校专业带头人总人数 57 人，其中高级职称 53 人，所占比例 92.98%，获得博士学位 24 人，所占比例 42.11%。

2019 级本科专业人才培养方案中，各学科专业培养方案学分统计如下表：

表 10 全校各学科 2020 级培养方案本科专业培养方案学分统计表

学科	必修课学分 比例 (%)	选修课学分 比例 (%)	实践教学学 分比例 (%)	学科	必修课学分 比例 (%)	选修课学分 比例 (%)	实践教学学 分比例 (%)
经济学	75.43	14.82	30.05	理学	78.25	11.48	30.46
法学	77.27	12.81	31.10	工学	73.02	12.20	33.63
教育学	78.96	12.38	34.78	农学	78.38	10.81	39.34
文学	78.56	12.35	27.87	管理学	78.57	11.49	29.81
历史学	69.64	11.90	24.40	艺术学	78.25	11.09	50.66

#### （二）教材建设

教材是高等学校一项重要的教学基本建设，是衡量高校教学水平和学术水平的重要标志之一。学校历来重视教材管理与建设工作，学校在教材选用上立足教学大纲，优选教材，选用本学科、本课程最新发展动态，及时更新教材。坚持优

选原则、更新原则、适合原则和统一原则。所有开设“马工程”的课程，全部选用“马工程”重点教材。其它教材优先选用面向“21世纪课程教材”、国家“规划教材”和获省部级以上奖励的优秀教材；根据人才培养目标和专业特点，由课程主讲教师根据专业培养目标和课程要求，严格选用和审查所使用的教材；教材选择上要质量优先。通过这些措施和方法使更多的精品教材、优质新版教材进入课堂。同时，选用教材出版社层次高，比如：“高等教育出版社”、“外语教学与研究出版社”、“北京大学出版社”等。

2019—2020 学年，全校本科生优秀教材选用率 88.68%，本科生教材持有率 98.58%。截至目前，学校共资助出版教材 19 部，其中自然科学类教材 18 部，社会科学类教材 1 部。资助出版的教材中有 11 部为我校采用，作为本科相关课程的指定教材。

学校每年都增加图书、资料购置费，增添了大量的纸质图书和数字资源。当年新增图书购置费 65 万元，当年电子资源购置费 67.14 万元，当年新增纸质图书量为 12052 册；购置教师教材参考书 342 册，电子教学案例数量达 35937 个。

### （三）课程建设

学校一直重视课程建设，对课程建设常抓不懈。制定了《牡丹江师范学院“金课”建设方案》，重点推进课程信息化建设、课程思政建设、网络课程建设、一流课程建设等等。

本学年，学校建设省、校级精品课程、在线开放课程 79 门，其中省级精品课 14 门，省级精品在线开放课程 1 门；校级精品课程 21 门、优秀课 18 门；MOOC 课程 5 门，其中 4 门课程已上线运行；SPOC 课程 21 门，其中 17 门课程已上线运行。2018—2019 年建设智慧树平台慕课 2 门，“妙语人生—教师语言艺术”被评为 2018 年度黑龙江省精品在线课程，“舞台艺术实践”课程被评为省级一流课程。

本学年，学校共开设本科生公共必修课、公共选修课、专业课共 2,216 门、7,207 门次。

表 11 近两学年班额统计情况

班额	学年	公共必修课 (%)	公共选修课 (%)	专业课 (%)
30 人及以下	本学年	24.16	2.19	55.36
	上学年	8.74	6.58	61.99
31-60 人	本学年	36.11	19.74	31.42
	上学年	47.05	30.26	31.46
61-90 人	本学年	24.42	27.19	9.48

班额	学年	公共必修课 (%)	公共选修课 (%)	专业课 (%)
	上学年	12.47	45.18	9.34
90 人以上	本学年	15.32	50.88	3.74
	上学年	19.79	50.88	3.50

#### (四) 实践教学

学校致力于深化实践教育教学改革,不断丰富发展实践教学内容,完善实践教学体系,加强实习实训基地建设,逐步建立实践教学协同育人的机制,构建了四年一贯的师范生实践教学体系。非师范专业构建了“四位一体”的应用型课程体系 and “五位一体”的实践教学体系;师范专业严格执行《学生成长手册》中的技能训练任务,正确处理好基本能力训练、综合能力训练及创新思维和创新能力的关系,做到课内实验与开放性创新实验、学科竞赛、大学生创新创业训练与课外实践有机衔接。

##### 1. 实验教学

本学年本科生开设实验的专业课程共计 412 门,其中独立设置的专业实验课程 100 门。非师专业开出综合性实验 468 个、设计性实验 295 个、创新性实验 159 个;拓展综合性、创新性实验项目,开发建设虚拟仿真实验教学项目。

学校有实验技术人员 63 人,具有高级职称 12 人,所占比例为 19.05%,具有硕士及以上学位 27 人,所占比例为 42.86%。

##### 2. 本科生毕业设计(论文)

本学年共提供了 3848 个选题供学生选做毕业设计(论文)。我校共有 568 名教师参与了本科生毕业设计(论文)的指导工作,其中指导教师具有副高级以上职称的人数比例约占 57.92%,平均每位教师指导学生人数为 6.77 人。教师在指导学生毕业设计(论文)的同时,积极鼓励引导学生参与教师的科研项目研究,本学年,学生参与教师科研项目 16 项。

##### 3. 实习与教学实践基地

学校现有校外实习、实训基地 536 个,本学年共接纳学生 4797 人次。2019-2020 学年新增各类实习实训基地 104 个。现有稳定的实习基地 465 个,其中师范专业基地 146 个,非师范专业基地 319 个。

#### (五) 学生创新创业教育

学校设有创新创业学院,拥有创新创业教育专职教师 42 人,就业指导专职教



师 20 人，创新创业教育兼职导师 55 人。开展创业培训项目 3 项，开展创新创业讲座 5 次。组织教师创新创业专项培训讲座 10 场次，至今有 396 人次参加了创新创业专项培训。设立创新创业教育实践基地（平台）8 个，大学生创业园 1 个，科技园 1 个，实践育人创新创业基地 3 个。

2019—2020 学年，学校继续将创新创业教育融入学校人才培养全过程。形成了创新创业通识必修、通识选修、专业必修、实践实训等 10 学分的多元创新创业课程体系，开设创新创业教育课程 140 门，开设职业生涯规划及就业指导课程 7 门。

继续发挥创新创业项目引领带动作用，鼓励学生积极申报大学生创新创业训练计划项目和参与“互联网”+大学生创新创业大赛。2020 年获批国家级项目 21 项、省部级大学生创新创业训练项目 59 项。在各级各类学科及创业大赛，取得了优异成绩。参加“第十三届 ICAN 国际创新创业大赛中国区决赛”、“2019 年全国大学生数学建模竞赛”“2019 全国大学生电子设计竞赛全国总决赛”等国家级竞赛获奖 10 项，其中二等奖 4 项，参加“建行杯”第六届黑龙江省互联网+大学生创新创业大赛”、“第十四届黑龙江省大学生程序设计竞赛”“第十四届 ICAN 国际创新创业大赛黑龙江赛区选拔赛”等省级竞赛获奖 61 项，我校获得一等奖 14 项，二等奖 15 项。

学校 2019 年投入 178 万创新创业专项经费，用于支持大学生创新创业训练计划项目和创业孵化平台建设等。学校继续加大对大学生创业孵化基地的投入力度，为创业项目免费配备了电脑，水、电、暖、网络、房间免费使用，为创业项目提供了项目运营的基础设施。“壹街区”创业园 2019 年共有入驻项目 26 项，企业年总收入 56 万元。

我校创新创业教育工作的经验和模式取得了良好的社会反响。2019 年 8 月，《中国教育报》以题为《三维互动 四位一体 多元融合—牡丹江师范学院创新创业教育改革与实践》的文章报道了我校创新创业教育工作。12 月，《黑龙江经济报》刊发了《校企合作 优势互补 搭建协同育人平台—牡丹江师范学院大学生创新创业教育工作纪实》，宣传我校创新创业的经验和做法，进一步提升了我校的知名度。2020 年，我校荣获全省第二批“深化创新创业教育改革示范校”和首批“共享型高校创新创业孵化平台”，是全省同时获得两项殊荣的四个高校之一。《“三元制嵌入式”本科创新创业人才培养模式构建与改革》荣获黑龙江省教学成果二等奖。

## 四、专业培养能力

### （一）主要专业概况

我校现有 57 个本科专业中，师范类专业 18 个、非师范类专业 39 个，18 个师范专业绝大多数都是开设时间较早的专业。其中“思想政治教育”、“体育教育”、“汉语言文学”、“英语”、“物理学”、“化学”和“生物技术”等 7 个专业被省教育厅命名 2019 年度省级一流本科专业建设点；“数学与应用数学”、“小学教育”、“生物科学”、“旅游管理”参评为 2020 年度省级一流本科专业建设点。

思想政治教育专业：1973 年设立，隶属马克思主义学院。2008 年被教育部、财政部批准为第三批国家特色专业建设点，2013 年获批省重点专业、综合改革试点专业，2019 年获省级一流专业建设点，2018 年获黑龙江省教师社会实践研修基地。2019 年中国大学评价报告位列“中国四星”高水平专业。

现有专任教师 23 人，生师比 14.35:1，省级名师 1 人，省模范教师 1 人；教授 7 人，其中二级教授 1 人；副教授 4 人；博士 12 人、硕士 11 人，具有高级职称教师占专任教师比 47.83%；现有一级学科 1 个，二级学科 6 个。现有省级教学团队 1 个，省级精品课 2 门，校精品课 2 门，校优秀课程 1 门，建设 SPOC 课程 3 门。本专业依托自身专业建设优势，突出思想政治教育专业的地域特色，建立完全人格教育与培养体系，为黑龙江省教学科研单位、党政机关、企事业单位培养和输送大量马克思主义理论教育教学人才。

体育教育专业：1975 年设立专业，隶属体育与健康科学学院。2019 年获省级一流本科专业建设点，2007 年获批体育教育训练学硕士学位授予权单位，是黑龙江省外高校最早获得硕士授予权院系之一，黑龙江省体育科学学会学校体育专业委员会主任单位，黑龙江省高校体育专业组主任单位，黑龙江省东南部高校体育研究会会长单位，牡丹江市体育学领军人才梯队带头人单位。

现有专任教师 25 人，生师比 14.24:1。其中教授 11 人，副教授 8 人；博士 4 人，硕士 24 人，具有高级职称教师占专任教师比 76%；承担国家级教科研项目 1 项，省级教科研项目、厅局级科研多项；先后获省级教学成果二等奖 2 项，校级教学成果一等奖 2 项。专业立足龙江，面向全国，实施“教-研-训一体化”、“1、一、0”、“校企合作，实习就业一体化”等特色人才培养模式，形成了“立足龙江，面向中小城市，面向基层，面向农村”服务地方的人才培养体系，培养了一批综合素质优异、专业水平高、适应能力强，“下得去，留得住，用得上”，安心基层一线工作的基础教育师资和服务于大众健身、体育产业等行业的各类应

用型人才。

汉语言文学专业：始建于1971年，是学校最早的品牌专业之一，隶属文学院。2000年首次获批省级重点专业，2011年再次获批省级重点专业。2006年文艺学学科获得硕士学位授予权；2011年，文艺学拥有了省级研究生培养创新研究基地；同年，中国语言文学学科获得一级学科硕士学位授予权。

现有专任教师23人，生师比16.65:1，教授10人（二级教授2人）、副教授10人；博士16人、硕士9人。具有高级职称教师占专任教师比86.96%。有省级教学名师2人，省文化名家“六个一批”人才1人，省级教学团队1个，省级精品课4门。

汉语言文学专业坚持精品师范教育，着力深化中文师范专业综合改革，在“UGS”协同育人基础上，建立“职业信念+专业知识+教学技能+创新意识+人文情怀”五位一体的人才培养体系。培养具有良好职业道德，愿意为基础教育服务，具有扎实的中国语言文学专业基础知识，具备一定的教书育人能力和教学研究能力，德智体美劳全面发展的优质师资。

近五年来，主持或承担各级科研课题100余项，其中主持国家社科基金项目2项，国家语委一般项目5项，参与国家语委重大项目1项；发表论文300余篇；出版专著、教材30余部；获各级各类奖项100余项，其中获省级教学成果奖一等奖4项。

英语专业：1985年设立，隶属西方语言学院。是黑龙江省东南部地区现有英语专业中历史最悠久、基础最雄厚、学科水平高、社会影响大的专业之一，获得省级重点专业、省级综合改革试点专业、省级人才培养模式创新实验区的称号，2019年又获省级一流专业建设点。2012年，与东北师大联合培养硕士研究生，2014年，获得翻译硕士（口笔译）、学科教学（英语）专业硕士学位授予权，2017年获批准外国语言文学一级学科硕士学位授予权。2017年参加黑龙江省英语专业评估，排名第7。目前，英语专业下设英语教育、英语国际事务以及英法复语三个方向，建设教育部国别与区域研究中心“澳大利亚研究中心”和“国际人才培养基地”。

现有专任教师40人，生师比17.7:1。教授5人（其中二级教授2人）、副教授25人；博士1人、硕士35人，具有高级职称教师占专任教师比70%。省级教学名师2名，省政府特殊津贴1名；国际人才培养基地1个，省级教学团队1个，省级精品课程2门；获得省级高等教育教学成果一等奖3项、二等奖4项，承担国家社科项目、教育部项目4项。

本专业立足黑龙江省、面向全国，按照“抓课程精品、强教学团队，以专业特色、建实践基地，以改革创新、促质量提升”的专业建设思想，发挥省级教学名

师、省级教学团队、省级精品课程的引领作用，以我校多年来的品牌师范为根基，培养具有师范特色、英语特色和国际事务特色的复合应用型英语人才。

物理学专业：1985年设立物理学专科，1996年升为本科专业，隶属物理与电子工程学院。2007年获省级实验教学示范中心，2011年获省级重点专业，2019年获省级一流专业建设点。

现有专任教师20人，生师比21.25:1。其中教授5人、副教授9人；博士8人、硕士11人。具有高级职称教师占专任教师比70%。

本专业坚持校-政-校三位一体培养模式，立足社会需要，并将用人单位满意度作为人才培养质量的重要依据，与牡丹江市教育局及18所中小学签订合作协议，建立用人反馈机制，以学生学习和个性发展为中心配置教育资源和安排教学活动。考研学生数稳中有升，特别是考取985和211学校研究生的数量明显增多，近三年升学率46.5%，考取吉林大学等名校研究生53人。

化学专业：1979年设立，隶属于化学化工学院。2011年获省级重点专业，2019年为省级一流专业建设点。现有化学一级学科硕士学位授予权和专业型硕士学位学科教学（化学）授予权；省级精品课程1门，校级精品课程4门。

现有专任教师12人，生师比24:1。其中教授5人、副教授3人；博士7人、硕士4人，具有高级职称教师占专任教师比66.67%。

近五年学院教师主持国家和省级科研项目30余项（主持国家自然科学基金项目2项），发表学术论文51篇，其中20余篇被SCI、EI收录，出版著作7部，教材5部；申请专利20余件，授权发明专利12件；获黑龙江省科学技术进步奖和黑龙江省高校科学技术奖7项。黑龙江省自然科学技术学术成果奖6项。化学专业本科生参加全国化工设计大赛和全国化学专业教学素质大赛获奖70余项。

本专业现已形成一个富有特色的教学和科研体系，拥有一支高素质的教学和科研队伍，在艾瑞深公布的2017年度本科专业排名数据中，我院化学专业被评为三星级专业。

本专业实施“职业信念+专业知识+教学技能+创新意识+人文情怀”五位一体的师范生培养模式改革；探索“三位一体”的开放式师范生协同培养机制。整体设计化学专业本科教育与专业硕士学科教学（化学）培养，探索本硕连读的“4+2”培养模式。以职业能力培养为导向，改革教学内容，把社会主义核心价值观体系、教师职业理念和教师道德规范有机融入课程讲授内容，将专业知识教育和教学技能培养融为一体。充分运用多样化的教学方式，增强学习兴趣，提高教学效率，着力提高学生的学习能力、实践能力和创新能力。

生物技术专业：2002年设立，隶属于生命科学与技术学院。2019年省级一流

专业建设点，2017年入选“卓越农林人才”计划单位，建有省级实验教学示范中心、省级科普基地标本馆、省级农林鼠害防治重点实验室、北方药食工程技术研发中心及食用菌研究中心。具有生物学硕士学位授予权。

现有专任教师18人，生师比35.17:1，其中教授3人、副教授13人；博士11人、硕士6人，具有高级职称教师占专任教师比88.89%。

本专业设有技术、制药和检验三个方向，创立生物技术创新实验班和卓越农业生物技术实验班。坚持立德树人，紧密结合区域经济社会发展需求，坚持“立足北药、食用菌和鼠害，创建一流”的办学特色，加强基础教学的同时，注重创新人才培养。

近三年，本专业本科生初次就业率稳定在85%左右，就业方向主要是在985、211等高等学府继续深造，有部分学生进入到企业和政府机关工作，本专业考研率大概稳定在30%左右。从用人单位的整体评价来看，本专业毕业生，综合评价方面优秀率达到80%。本专业大部分毕业生得到了用人单位的认可和高度评价。

表12 学校优势（一流）专业一览表

类别	专业名称
国家级特色专业	思想政治教育
国家级综合改革试点专业	汉语言文学
省级重点专业	思想政治教育 汉语言文学 英语 化学 物理学 音乐学
省级综合改革试点专业	思想政治教育 汉语言文学 英语
省级一流本科专业建设点	思想政治教育 汉语言文学 英语 化学 物理学 体育教育 生物技术

## （二）主要专业培养目标

学校以《普通高等学校本科专业类教学质量国家标准》和工程教育、师范教育专业认证标准为依据，认真审视各专业的课程设置对人才培养目标和毕业要求的支撑度、培养方案与经济社会发展和学生发展需求的契合度，全面修订《2019级本科人才培养方案》，确立了本科专业人才培养总目标：坚持育人为本、德育为先、能力为重、全面发展，面向基础教育和区域经济社会发展需要，培养具有社会责任、有创新精神、有专门知识、有实践能力、有健康身心的德智体美劳全面发展的高素质应用型人才。各专业依据学校确立的人才培养总目标，结合专业实际，制定了本专业的人才培养目标。

汉语言文学专业人才培养目标：立足于黑龙江省中学语文教学，面向东北，辐射全国，培养爱国守法，德、智、体、美、劳全面发展，具备良好的职业

道德，愿意为基础教育服务，具有扎实的中国语言文学专业基础知识、基本原理和基本技能，具有初步的教学育人能力和教学研究能力，具有终身学习、专业发展和团队协作精神的优质师资。

思想政治教育专业人才培养目标：适应国家基础教育改革和发展需求，立足黑龙江，面向全国，培养政治素质过硬、师德高尚、教育情怀坚定，具有先进的思想政治教育理念、掌握思想政治教育学科以及相关学科基本原理和方法、具备较强的思想政治教育能力、创新精神、可持续发展能力、反思研究能力和沟通协作能力，能够在中学从事中学思政课教学、教研及相关管理工作的优秀教师。

化学专业人才培养目标：培养德、智、体、美、劳全面发展，较系统掌握化学学科基础知识、基本理论和基本技能；具有高尚的师德修养、先进的教育理念、良好的科学素养、较强的教学实践能力、实验动手能力和拓展潜力，成为具有创新精神、乐教适教、身心健康、适应基础教育要求，服务地区基础教育发展的化学及其相关学科教学和管理的高素质基础教育教师。

英语专业人才培养目标：围绕“学高为师、身正为范”的教育理念，培养适应我国社会政治、经济、文化、科技、教育发展所需要的，具有扎实的英语语言基础，较广的文化知识，较高的文化素养，较强的英语语言应用能力和英语教育教学能力和一定的英语教学研究能力，以及自主学习能力和创新意识，德、智、体、美、劳全面发展的英语人才。毕业生能够胜任中学阶段英语教学、研究和管理工作，部分毕业生具有英语基础教育改革的卓越教师的潜质。

物理学专业人才培养目标：立足黑龙江基础教育领域，并辐射全国，培养德、智、体、美、劳全面发展，学科基础扎实，具备较强的物理教学能力、班级管理能力和教育教学研究的能力，热爱中小学教育教学工作，具备良好的职业道德和先进的教育理念，能在初高中、小学、职业学校和培训机构从事物理教学的中小学教师。

生物技术专业人才培养目标：具备良好的政治思想素质、人文素养和科学素养和较强的数理化基础，较系统地掌握生物技术的基础知识、基本理论和基本技能，具有较强的学习研究能力和实践能力，能在工业、医药、食品、农业等相关企业、事业和行政管理部门从事生物技术及相关领域的科学研究、产品开发、技术创新、管理等方面的工作，具有一定创新精神的高素质应用型人才。

体育教育专业人才培养目标：培养适应我国社会主义现代化建设和基础教育改革与发展的实际需要，具有高度的社会责任感，德、智、体、美、劳全面发展，专业基础宽，具备现代教育、健康理念，具有良好的科学素养、职业道德、创新精神和实践能力，能够适应未来职业和社会发展，能够从事学校体育相关工作的

高素质的教师。

通过 7 个省级一流专业建设点的人才培养目标定位来看，目标的定位能够根据社会和行业需求，从所处地域、办学实力出发，坚持服务基础教育，确定了“立足地方、面向全国、辐射东北亚，培养服务基础教育的优秀师资。紧密结合社会需求，服务于地方基础教育，具有很强的适应性，符合学校的办学定位与目标。

### （三）教学条件

学校十分重视教学硬件建设，多方筹集资金，不断加大教学投入，改进改善教学条件。

学校现有普通多媒体教室 139 间、虚拟仿真实验室 1 间、微格教室 21 间、智慧教室 8 间、评课中心 1 间、课件制作室 1 间、教学技术竞赛室 1 间，完全能够满足学生从师技能训练的需要。学校建有教育实习基地 146 个，专业实习基地 319 个，图书馆一个，其中阅览室座位数 3305 个、纸质图书总量 174 万册、电子图书 740535 万册。

学校利用获批中央支持地方高校发展专项资金 800 万元，完成了理工综合实验平台的采购、验收工作。学校投入 66.9 万元建设实验室综合管理平台；39.5 万元建设生命科学与技术学院实验台、药品柜采购；31.5 万元用于化学化工学院实验台更新、视频监控项目；投入 200 万元用于一流专业建设项目。

学校投入资金 865 万元，改善教学设施。主要用于建设虚拟仿真实训室（含 10 门课程）、沉浸式教室 1 间、智慧教室 2 间、金课制作室 4 间以及 42 间多媒体教室设备的更新和网络课程建设等。

### （四）人才培养

学校坚持以习近平新时代中国特色社会主义思想为引领，以落实立德树人为根本任务，着力培养德智体美劳全面发展的人才，培养中国特色社会主义合格建设者和可靠接班人。

科学定位专业人才培养目标。在人才培养目标定位上，学校注重人才培养与社会对人才需求适应性的契合度，与省内外相关企业开展产教融合，以产业为牵引，主动引入社会教育资源，主动对接绥芬河自贸区产业需求，开展联合培养应用型本科人才。积极申报省教育厅产教融合“双千”计划，以“产学研”为导向，打造“产学研联合培养研究生项目”。围绕省委、省政府产业战略开展与地方政府合作，以自贸区学院的体制机制改革为突破口，构建更加灵活、更加适应社会需要的育人体制和机制，启动应用型专业质量提升计划和新文科、新工科建设项

目。

在修订《2019年本科人才培养方案》原则意见中明确指出：坚持“以本为本”，有效推进“四个回归”，关注“学习、审思、创新、自主、合作、担当”的学生发展核心素养，努力培养学生劳动精神和奋斗精神，树立学习报国的远大理想。认真审视各专业的课程设置对人才培养目标和毕业要求的支撑度、培养方案与经济社会发展和学生发展需求的契合度。通过深化人才培养模式改革，优化课程体系，细化知识、能力和素质要求，强化实践环节，构建“以学生为中心”的应用型本科人才培养体系，培养具有社会责任感、创新创业精神和实践能力的、德智体美劳全面发展的新时代应用型人才。

师范专业培养“具有良好职业道德、先进教育理念、扎实专业知识和较强教育教学能力，努力为基础教育和职业教育服务的复合型应用人才”；非师范专业培养“具有良好职业道德、扎实专业素养、创新创业意识和实践能力的高素质应用型人才”。二是重构了专业人才培养的规格类型，师范专业培养学生达到“一践行三学会”的规格要求。非师范专业培养学生达到“懂经济、善管理、强技能、优服务”的规格要求。三是结合我省主导产业发展需求，全面论证、系统设计了不同类型专业的人才培养模式，改革了课程体系。师范专业实施“五位一体”的培养模式和课程体系，构建了四年一贯的师范生实践教学体系；非师范专业实施“三五四”人才培养模式（掌握三种知识、培养五种能力、养成四类素养），构建了“四位一体”的应用型课程体系和“五位一体”的实践教学体系。

## （五）专业课程体系建设

以培养学生创新精神和实践能力为主线，统筹通识教育与专业教育、理论教学与实践教学，优化理论教学体系和实践教学体系，构建“平台+模块+课程群”的课程结构体系。搭建通识教育平台、专业教育平台（含师范教育）、创新实践平台和素质拓展平台；设置通识必修课、通识选修课、学科基础课、专业核心课、专业方向课和专业选修课等模块；每个模块配置若干课程（群）。

1. 开发校本课程。在通识教育平台设置“新生应知”、“东北抗联精神选讲”和“教师职业道德与政策法规”等校本课程。“新生应知”16学时不计学分，开学第一周以讲座形式开设“行为规范、诚信教育、人际交往礼仪、专业解读、学习方法、网课学习、网络课程学习、学生管理、图书借阅、校歌欣赏”等。

2. 优化专业核心课程。每个专业须依据专业质量国家标准，参考《普通高等学校本科专业目录和专业介绍（2012年）》的相关要求及专业认证与评估要求，需设置8-12门专业核心课程。合理设置专业方向模块。鼓励每个专业设置2个及



以上专业方向模块供学生自主选择，每个模块的学分总数应一致。

3. 创新实践平台设置“劳动实践”模块，2 学分，安排“劳动周、体育锻炼及课外体育活动”；所有专业设置“实践教学周”，开展专业综合实践；师范类专业设置“规范汉字书写”“普通话与教师口语”等课程。

4. 加强创新创业理论教育。在通识教育平台内，设置创业基础、职业生涯规划、就业指导必修课程，总计 4 学分。另外，在通识选修课程中选择 1-2 门线上课程，供学生选修。创新创业类课程由创业就业指导中心负责课程开设与建设。

5. 设置辅修课程。为满足学生多样性、个性化培养需要，促进学科交叉和专业复合型人才培养，设置辅修专业和辅修学士学位课程。辅修专业设置的课程应为该专业的核心课程，学分控制在 40-45 之间。学生获得的辅修专业课程学分可顶替主修专业培养方案中相同数量的专业选修课程学分。学生在取得主修专业毕业证的前提下，修读完所有辅修专业课程并取得学分，可获得辅修专业毕业证书；同时完成辅修专业的毕业设计（论文），可授予辅修专业学士学位。

6. 强化实践教学环节。构建基础实践、专业实践和综合实践三个层次的实践教学体系，实践教学环节全部为必修课程。实践学分要求：工科、艺术类专业不少于总学分（必修）的 30%，其他专业不少于总学分（必修）的 25%。卓越计划支撑的专业应在此基础上进一步加大学分比重，有认证或评估要求的专业可参照认证评估标准执行。

7. 推进师范教育改革。师范类专业结合对应专业设计培养方案，按照“职业信念+专业知识+教学技能+创新意识+人文情怀”五位一体的师范生培养模要求，在“专业教育”平台上设置学科基础、专业核心、学科教学和专业选修模块；在“创新实践”平台上设置教师技能模块，实施证书制管理。根据师范类专业认证办法要求，可以对通识选修课程和专业选修课程学分作适当调整。

8. 完善分级分类教学。以加强学生英语应用能力和跨文化交流能力培养为目标，鼓励学生根据自身特点和发展需要，选择课程层级，学生参加大学英语四六级、雅思、托福、英语国际人才考试等英语水平测试，取得合格及以上成绩的，可以顶替部分大学英语课程学分。大学体育、计算机、高等数学、大学物理、应用写作等课程根据学生所属学科大类进行分类教学。

学校各专业平均开设课程 34.30 门，其中公共课 3.70 门，专业课 30.60 门；各专业平均总学时 2540.54，其中理论教学与实验教学学时分别为 1636.07、844.13。7 门课程被评为省级一流课程，其中 3 门被推荐为备选国家级一流课程。5 门慕课上线运行，178 所院校的 4 万余名学生选课，录制完成的 21 门视播课上线运行 17 门，学校成为东西部高校课程共享联盟理事单位。

## （六）立德树人落实机制

立德树人是高等院校教育的根本目标，同时也是文化传承弘扬作风的重要场所。为深入贯彻落实全国全省思想政治工作会议、教育大会精神和习近平总书记关于教育的重要论述，落实立德树人的根本任务，切实履行人才培养、科学研究、社会服务、文化传承创新、国际交流与合作的职能，学校加强顶层设计，坚持问题导向，抓住关键，全面加强思想政治工作，全面推进落实落靠立德树人机制。

### 1. 坚持立德树人，推进教学改革

（1）修订 2019 级人才培养方案。坚持以习近平新时代中国特色社会主义思想指导，坚持社会主义办学方向，将东北抗联精神厚植思想政治工作体系，完善“三全”育人。学校以传承弘扬东北抗联精神为己任，将其融入人才培养方案。学校师生原创歌舞史诗《永不磨灭的信念》列入新生入学教育，作为对学生思想政治教育的第一课。在中国近代史纲要、形势与政策、思想道德修养与法律基础等课程中，设立东北抗联史、东北抗联精神专题课，同时，依托中国抗联研究中心国家级平台，建立实践研修基地，开展形式多样、形象直观的现场教学。在思想政治教育专业课中开设东北抗联史专题课，以东北抗联研究和抗联精神弘扬作为马克思主义学院本科建设的特色内容。在中国近现代史二级学科设立东北抗联研究方向，培养青年研究学者，充实东北抗联史研究梯队。充分发挥思想政治理论课主渠道作用，着力培养有社会责任、有创新精神、有专门知识、有实践能力、有健康身心的高素质应用型人才。2019 年，原创歌舞史诗《永不磨灭的信念》被教育部列入“高校原创文化精品推广行动计划”。

#### （2）以重点马院建设为抓手，推动思政课改革创新

按照习总书记“推动思想政治理论课改革创新，不断提高思政课的思想性、理论性和亲和力、针对性”的建设要求，学校重点加强马克思主义学院的建设，成立了以党委书记和校长为组长的思政课建设工作领导小组，一体设计、同步驱动，将马院建设列入学校整体重点工作。

学校以建设重点马克思主义学院为抓手，着力打造东北抗联精神为核心马院优势和特色，进一步加快思政课建设步伐，改革创新思政课教学模式、教学内容、教学方法，并以此带动全校课程思政建设。

（3）做好课程思政，突出课程教学主阵地。学校出台《牡丹江师范学院“课程思政”实施方案》，充分发挥思想政治理论课主渠道作用，坚持问题与效果导向，加强课程思政，以理想信念为核心，发掘各类课程的思想政治理论教育资源，将大学生思想政治教育贯穿于教育教学全过程，深入挖掘通识课程、专业课程及各教学环节育人功能，实现知识传授、能力培养与价值引领的有机统一，形成各

类各门课程协同育人格局。

(4) 加强教师队伍建设。学校坚持把教师队伍建设作为基础工作，学校组建了“优秀教师事迹报告团”定期为师生做报告，引导广大教师成为“四有”好老师，做学生成长引路人。把师德师风作为评价教师队伍素质的标准，把严格的制度规定、日常教育督导、惩治问责结合起来，引导教师以德立身、以德立学、以德施教。

(5) 完善教材建设与选用机制。教材是立德树人的重要依托，学校历来重视教材建设工作，要求所有开设“马工程”的课程，全部选用“马工程”重点教材。其他教材优先选用面向 21 世纪课程教材、国家规划教材和获省部级以上奖励的优秀教材，确保教材体现马克思主义指导地位，体现马克思主义中国化要求，体现中国和中华民族风格，体现党和国家对教育的基本要求，体现国家和民族基本价值观，体现人类文化知识积累和创新成果。

## 2. 坚持立德树人，培养学生综合文化素质

(1) 以“青年马克思主义者培养工程”为主要阵地，将其作为践行立德树人根本任务的切入点，开展大学生骨干培训班、名师讲座、“光盘行动”、青马论坛等活动，培养全面发展的牡师院青年。

(2) 以重大节庆和纪念日为契机，开展理想信念教育，将培育和践行社会主义核心价值观贯穿于团学各项活动中。开展了诸如“雷锋活动月”、组织我校团员青年参加“对话战役英雄”、“五四主题”等多场主题团日活动。

(3) 加强网络育人，打造“互联网+共青团”工作格局。我校团委建设了横向联动、纵向交互的新媒体平台，实现了团组织和青年自组织的全覆盖。用微信公众号“牡师院共青团”、抖音“牡师院小团子”等网络平台与团员青年进行网上互动。在新媒体平台上开展网上大学习、主题教育、主题团课活动；宣传优秀团员事迹和我校大学生丰富多彩的校园活动。在微信公众平台开展“青·听”“基层风采”等版块，与团员青年进行密切联系，宣传品德高尚的好榜样，用榜样的力量引领牡师院青年。

(4) 发挥理论学习在立德树人中的重要示范引领作用。迄今为止，团委举办了六届大学生人文素质报告团师范生专场报告会，开展讲座多场，覆盖全校所有二级学院 3000 余名团员青年；除此之外，团委开展了多场与立德树人有关的学习研讨会、主题宣讲、演讲比赛等活动，有力地促进了青年学生思想政治素质、道德水平的提高。

(5) 每学期以“一月一主题”为教育形式，以重大纪念日、国庆日及重要教育活动为内容，开展大学生思想政治主题教育月活动，将开展活动与建立长

效机制相结合，与全员、全过程、全方位、全环境育人相结合，提高了学生的政治素质和综合素质。

(6) 引导学生树立“四个正确认识”，筑牢“四个意识”，学生工作部每学期确定 3-4 个专题组织大学生开展政治理论学习活动。充分利用了党支部、班级、寝室、网络等重要阵地，调动了全体学生的积极性，全面提高了大学生的政治理论素质，夯实了学生全面发展的基础。

## (七) 学风管理

按照学校质量立校、内涵强校的总体目标，积极开展学风建设活动，进一步营造了风清气正的育人环境和求真务实的学术氛围。

### 1. 常抓不懈学风建设，不断探索学风建设有效途径

(1) 以考风促学风。学校一直以来把考试工作作为教风建设和学风建设的重要教学环节，把学校的诚信文化建设和质量文化建设融入考试工作的各个环节，在考试工作中学校采取多项举措，以考风来促进学风建设，加强对学生的诚信教育。2019-2020 学年共处理考试违纪学生 39 人。

(2) 严格规范日常学风管理。将学风检查纳入作风整顿工作中，发挥二级学院学风建设的主体责任，督促二级学院加强学生课堂出勤、秩序、文明礼仪的管理，加强考试考风教育和违纪学风的处理力度。组织学生工作干部深入课堂听查课，并以大学生自律委员会组织为抓手，不定期开展学风建设专项检查工作，保证了学风建设长效机制的形成与巩固。

(3) 加强 2019 级师范生学风建设。为助推学校师范教育改革，在 2019 级师范生中开展了学风建设活动。组织 2019 级师范生统一进行“晨读晨练”、“课前五分钟演讲”和“晚自习”，利用周六开展学术报告和实践活动等，为提高 2019 级师范生综合素质夯实了基础。

(4) 通过学业预警，增强学生学习主动性、自觉性。2018 年学校发布《牡丹江师范学院本科生学业预警与援助管理办法》（牡师政发【2018】209 号），对在校生学业成绩进行了学业成绩等级预警，并开展学业援助活动，引导学生加强自我管理和自我约束，促进学生发展，建立学校、家庭、学生三方联动信息沟通机制，分析预警根源，分类制定援助方案，由辅导员和学业导师帮助学生找出学习问题原因、修订学业计划，提醒家长及时对孩子有针对性的教育。截止 2020 年 9 月，全校学业预警学生共计 674 人，其中红色预警 48 人，橙色预警 76 人，黄色预警 550 人。

### 2. 专业竞赛营造优良学风

将“专业技能竞赛月”工作融入学校实践育人、师范生教育改革工作。在活动内容设计上结合师范与非师范专业的特点，设计三笔字、班主任技能、普通话、科技创新等7个校级竞赛，设计速写、英语翻译等41个院级竞赛。

## 五、质量保障体系

### （一）人才培养中心地位落实情况

学校党政领导历来高度重视人才培养中心地位落实情况，一以贯之坚持把本科教学工作纳入重要议事日程，研究和部署本科教学工作的重大问题，2019-2020学年，6次党委常委会议研究本科教学工作相关议题5项，集中讨论、审定《学校自贸区学院建设方案》《省乡村教师教育发展学院建设方案》。11次校长办公会议研究本科教学工作相关议题17项，审定《牡丹江师范学院一流本科教育改革行动计划》《课程思政教学改革实施方案》《非师范专业人才培养模式改革实施方案》《第二学士学位教育管理办法》，校领导深入教学一线听课87学时，校级领导参加联系单位教研活动20余次，深入班级听课160余节，参与教研室活动10余次，解决师生关注的问题10余件。

学校每年召开本科教学工作会议，2020年，学校召开了以“迎接新时代，谋划新发展，提升办学质量，为建设特色鲜明的应用型高水平师范大学而努力奋斗”为主题的教学工作会议。全校掀起了学习全国教育大会精神的热潮，通过开展“不忘初心 牢记使命”主题教育，党委中心组学习和系列教师培训活动，更加坚定了学校内涵式发展道路的信心。面对高等教育高质量发展的要求和实施分类评价、分类管理、分类支持的政策措施，学校不断探索办学新理念、新标准，实施新举措，全面推进综合改革。学校遵循教育规律，推进了“一流学科、一流专业建设”，推出了全员“绩效改革”，实现了办学机制和评价体系的创新发展；大力实行“师范教育改革”，深化特色发展；积极开展社会调研，探索非师范专业办学模式，形成了应用型“转型发展”的基本改革思路，实现了“十三五”规划的既定目标。

### （二）教学质量保障体系建设

学校以立德树人为根本任务，坚持“学生中心、产出导向、持续改进”的理念，基于人才培养目标和学校办学特色，按照“学校主导、学院主体、专业主责、师生为本”的原则，建立健全了教学质量保障体系。

牡丹江师范学院教学质量保障体系由目标系统、标准系统、组织系统、评价与监控系统、信息收集与反馈系统等5个系统构成。各系统相互交融、相互协调、相互促进、相互关联，不可分割，形成一个科学、合理、完整的闭环。

### （三）日常监控及运行

1. 实施全员参与、全过程覆盖的常态监测。学校依托校院两级教学质量保障组织，通过开展教学检查、领导干部听课、督导听课、学生评教、同行评教、教师评学、学生信息员反馈、试卷抽查等工作，对本科教学实施全过程、全方位的质量监控，形成了全员参与质量监控的良好氛围。坚持开展学期初、学期中、学期末教学检查，全面了解我校教学运行情况，及时发现和解决教学管理、运行和质量保障等方面出现的问题。

2. 开展线上教学质量监控。2019-2020 学年第二学期爆发的新冠疫情，使得全员教师面临着新的挑战。线上教学，为了做好线上教学的质量监控工作，学校出台了《牡丹江师范学院线上教学质量监控方案》，校领导、校级质量监控检查小组和二级学院线上教学质量监控检查小组对线上教学进行了全程质量监控，同时不同教学阶段对学生开展了在线教学问卷调查，及时了解学生网上学习的情况，发现问题及时反馈。学校以问卷星的形式开展了“开学第一天”、“开学第一周”、“开学第二周”不同教学阶段师生的在线课程情况问卷调查。全校线上课程直播授课率从不到七成提高到了九成以上，大大提高了学生的学习体验和学习效果。

3. 实行领导干部听课制度。尤其是疫情期间校级领导非常重视线上教学的教学质量，校级领导和中层干部领导深入课堂听课。2019-2020 学年校领导听课 148 学时，中层领导干部听课 1691 学时。

4. 实行学生、同行、督导评教制度。2019-2020 学年第一学期共评课 1770 门次，平均分为 97.05 分。其中成绩优秀占 98.75%；良好占 1.25%。2019-2020 学年第二学期学生评教在问卷星上进行，共评价教师 645 人，平均分 98.85 分，其中成绩优秀占 91.27%；良好占 7.36%，中等占 1.06%，合格占 0.25%，不合格占 0.06%。

2019-2020 学年各学院以教学团队形式在相互听评课的基础上对所有任课教师进行 2 次评价。本学年，共评价教师 7313 人次，平均分为 94.2 分。其中成绩优秀占 91.94%；良好占 7.64%，中等占 0.42%。

2019-2020 学年第一学期教学督导共听课评价教师 307 次，评价成绩 90 分以上 259 名，占 84.36%；评价成绩 80 分--89 分 48 名，占 15.64%。2019-2020 学年第二学期教学督导共听课评价教师 439 次，评价成绩 90 分以上 379 名，占 86.33%；评价成绩 80 分--89 分 60 名，占 13.67%。全学年优良率 100%。

5. 实行教师评学制度。2019-2020 学年共开展 2 次教师评学，2019-2020 学年第一学期参加评学的教师 2381 人次，教师评学 444 个班级，平均分为 89.35 分，其中优秀占 59.23%；良好占 37.61%；中等占 2.93%；差等占 0.23%。2019-2020

学年第二学期教师评学工作在问卷星上进行，参加评学的教师 533 人次，教师评学 439 个班级，平均分为 92.72 分，其中优秀占 80.41%；良好占 17.08%；中等占 2.51%。

6. 学校实行教学信息员制度。2019-2020 学年进行学生集中信息反馈 6 次，收到建议书 130 余份，反馈到 7 个部门。处理 QQ 群中反映的信息 50 余个；2019-2020 学年第一学期召开学生信息员座谈会 1 次，面对面收集学生的意见和建议。

7. 开展教学专项督查。2019 年评估中心出台了《牡丹江师范学院关于思想政治理论课建设专项督导检查工作方案》。教学质量评估中心督导组专家利用近一个学期的时间，完成了思想政治理论课对标督查、深度访谈、座谈会、材料检查、任课教师全覆盖听评课、试卷评估等多项督查工作。

#### （四）本科教学状态数据分析

牡丹江师范学院于 1970 年开办本科。学校有本科专业 57 个，其中 8 个为新专业。招生批次为本科批招生；第二批招生 A；第一批招生；提前批招生。学校全日制在校生 17426，折合在校生 18047，全校教职工 1128 人，其中专任教师 759 人。

学校定位与发展目标：建设特色鲜明的地方高水平师范大学。通过“十三五”建设，努力使学校的教学、科研、管理、服务水平明显提升，传统优势学科、高水平领军人才、高水平科研项目和奖项等核心指标在数量和质量上实现新突破，办学质量和水平显著提高，成为服务黑龙江省东南部地区基础教育和区域经济社会发展的重要基地。努力更名为“师范大学”，为获得“博士学位授予权立项建设单位”奠定基础。

校领导 9 人，其中博士 6 人，占 66.67%，46-55 岁 5 人，占 55.56%；校级教学管理人员 13 人，具有高级职称的 6 人，占 45.15%，硕士及以上学历的 11 人，占 84.61%，36-45 岁 9 人，占 69.23%。

57 个本科专业，涵盖 10 个学科门类，其中所含本科专业数较多的学科有文学（12 个专业）、理学（10 个专业）、艺术学（9 个）、教育学（7 个）。57 个本科专业分布在 17 个二级学院。

学校现有专任教师 759 人，具有博士学位 152 人，占比 20.03%，硕士学位 533 人，占比 70.22%，双师双能型教师 125 人，占比 16.47%，具有行业背景 117 人，占比 15.42%。折合在校生数 18047，生师比为 20.22。专任教师中具有教授职称的 127 人，占比 16.73%，具有副教授职称的 270 人，占 35.57%，外聘教师 267 人；

专任教师中 36-45 岁 432 人，占比 56.92；46-55 岁 144 人，占比 18.97%。学校实验技术人员有 63 人，高级职称 12 人，硕士学位 27 人，35 岁以下 25 人，36-45 岁 22 人。

学校教学、科研仪器设备总值 17367.13 万元，生均 0.96 万元，当年新增教学科研仪器设备值 2194.53 万元，新增值达到教学科研仪器设备总值的 14.46%。专业实验室 105 间，设备台套数 2242，基础实验室 98 间，设备台套数 3321，实训场所 277 个，设备台套数 3927。

全校专业课程门数 2050 门，高级职称教师讲授课程门数比例为 58.2，学校设有创新创业学院，创新创业教育专职教师 42 人，就业指导专职教师 20 人，参与创新创业训练项目全日制本科在校学生 2230 人，应届毕业生就业总数为 3021 人，其中升学为 420 人。

学校设有教学质量评估中心，负责教学质量常态监测与管理。教学质量管理人员有 19 人，具有高级职称 6 人，占 46.15%，校级教学督导 13 人，学年内督导听课 4468 学时。

## （五）专业评估、专业认证情况

学校高度重视专业认证工作，从认证培训、数据填报、专家评估等多方位加强专业认证指导。一是强化校内培训。2019-2020 学年学校聘请华中师范大学、西南大学、阜师范大学等专家来校开展师范类专业认证专题培训。二是增强数据监测。学校通过发挥本科教学常态数据监测平台作用，助力专业评估与认证，全周期跟踪专业常态建设，形成有效质量保障。学校为每个专业印发“专业建设监测分析报告”，指导相关专业建设进行整改。三是学校以专业认证为重要抓手提高专业办学质量。学校在各专业自评自建的基础上，聘请认证专家对马克思主义学院思想政治教育专业、计算机信息技术学院计算机科学与技术专业进行专业认证试点诊断评估工作。通过对两个专业认证准备工作的全面评估，针对专家反馈的问题，各专业积极整改，推动专业逐步形成自我约束、自我完善、自我发展的机制，带动学校各专业不断提升专业建设质量。

## 六、学生学习效果

### （一）学生学习满意度情况

学校充分利用网络资源，采用互联网+评价的方式了解学生对课程的评价情况。2018-2019 学年，学生使用教务网络管理系统教学考评模块，覆盖率为 100%，其中成绩优秀占 98.64%；良好占 0.76%，学生对学习满意度达到 100%。



表 13 2018-2019 学年学生评教成绩统计表

学生评教覆盖比例	学生评教优秀率	学生评教良好率	学生评教中	学生评教差
100	98.64	0.76	0.6	0

## （二）应届本科生就业情况

截至 2020 年 8 月 31 日,学校具有学籍的应届本科毕业生总体就业率达 79.08%。升学 420 人,占 10.99%,其中出国(境)留学 15 人,占 0.39%。考取本校考研录取学生数 93 人,考取外校考研录取学生数 312 人。

## （三）学生获奖情况

学校高度重视学生综合素质全面提升,强化专业课教学,有效开展创新创业教育,强化学生专业能力培养,学生的创新意识和创新能力得到提升。

2019-2020 学年,本科生获得学科竞赛奖项总数 468 项,其中国家级学科竞赛奖 82 项,省部级学科竞赛奖励 386 项;在创新创业大赛中获 2019ICAN 国际创新创业大赛(全国总决赛)国家级三等奖 9 项、“建行杯”第六届黑龙江省“互联网+”大学生创新创业大赛金奖 6 项、银奖 15 项、“新道杯”黑龙江省大学生创业经营模拟大赛一等奖 5 项、第九届“华文杯”全国师范院校师范生教学技能大赛一等奖 2 项、二等奖 5 项;文艺、体育竞赛获奖总数 166 项,其中省部级奖励 166 项;学生发表省级学术论文 22 篇、发表作品数 42 篇,学生获准专利数(著作权)12 项。大学生体质合格标准为 71.79%。英语四级考试累计通过率为 40.23%,英语六级考试累计通过率为 6.59%。

表 14 本科生学习成效

学科竞赛获奖 国家级	学科竞赛获奖 省部级	文艺体育竞赛 获奖省部级	学生发表 学术论文 省级(篇)	学生获 准专利	体质合 格标准 (%)	英语四 级考试 累计通 过率(%)	英语六级考试累 计通过率(%)
82	386	166	22	12	71.79	40.23	6.59

## （四）用人单位对毕业生的评价及毕业生成就

学校通过电话回访、网络视频及邮件、实地探访等方式,对我省哈尔滨市等省内主要就业城市及北京、上海、广州等国内主要就业城市的用人单位开展了质量跟踪调查活动。通过牡丹江师范学院毕业生质量调查问卷网络平台和发放纸质问卷,截止目前,共收集用人单位调查问卷 110 份、毕业生调查问卷 1444 份。通过对问卷的科学分析和质量跟踪调查记录,得出对毕业生的总体评价:非常满意 50.66%,基本满意 47.27%,基本满意 1.03%,不满意 1.04%。

用人单位对我校毕业生总体评价较高，在毕业生的综合素质、敬业精神、合作精神等方面给予了高度的肯定，而我校毕业生表现出的扎实的专业知识结构、创新工作能力、思想道德水平及社会责任感方面，也得到了用人单位的一直认可和好评。调查显示，南方用人单位对毕业生普通话水平、教学基本功方面更为看重，对毕业生在这两方面的突出表现感到十分满意；北方用人单位对毕业生思想稳定、专业能力强等方面表现出更大的兴趣。我校毕业生在各行各业都有着比较突出的成就。比如：夏丽男，在央视知名求职栏目《非你莫属》中成功应聘至优胜教育，现任优胜教育北京城区总监，年薪百万；刘先锋，云南淼木文件传媒有限公司合作人，山人乐队发起人，著名歌唱家廖昌永先生经纪人之一，成功举办多场影响力较高的音乐节活动。毕业生创业意识比较强烈，截止 2020 年 8 月 31 日，仅 2020 届毕业生中已有 11 人办理工商营业执照进行自主创业，同时至少带动 30 人就业，成绩显著。

## 七、特色发展

学校 1958 建校，有着悠久的办学历史、厚重的文化底蕴和鲜明的办学特色，这是学校努力实现建设一个符合现代教育内涵要求的应用型、有特色、高水平师范大学目标的重要“软实力”。面对新时代、新形势、新情况，学校围绕“转型发展、特色发展、创新发展”三大主题，统筹推进师范类专业改革和非师应用型转型，深化综合改革，努力实学校高质量发展，实现“更名大学”目标。

学校突出师范教育的优势与特色，坚持文理并重、协调发展，注重基础理论研究，加强交叉学科建设，增设社会亟需的新兴学科专业，重点发展应用学科专业。

### （一）凸显师范教育特色，打造“新师范”

以加快建设“教育学”学科为引领，推进师范教育的深化与改革，学校提出了建设“新师范”建设策略，特色打造“乡村”教师教育发展学院，作为师范教育改革试验区。结合教育厅于 2020 年 7 月 5 日出台的《关于支持牡丹江师范学院建设黑龙江省乡村教师教育发展学院的意见》，与黑龙江省教育厅确定共建黑龙江乡村教师教育发展学院。确立“乡村教师发展计划”、“乡村教师师德师风建设工程”、“乡村教师队伍补充渠道计划”等九个方面的乡村教师教育发展研究课题，提升牡丹江师范学院服务于基础教育的能力和水平。

### （二）彰显应用型特色，打造自贸区学院特色试验区

深化非师范专业人才培养模式改革，提出新文科、新商科及新工科建设思路。

全力打造自贸区学院为特色试验区，对接自贸区产业需求，深化应用型人才培养模式改革，与行业、企业深度合作，推进产教融合，探索校政企、本科院校和高职院校协同育人新模式。

## 八、需要解决的问题和整改措施及建议

### （一）高层次人才和团队匮乏，青年人才后备力量亟待加强

#### 1. 主要原因

学校地处寒带的东北地区，气候因素、经济社会发展滞后的因素，对吸引人才都造成了障碍。虽然学校加大了人才引进力度，人才待遇在省内处于领先地位，但仍然难以与哈尔滨高校形成竞争。

高层次人才总量少，领军人物、高层次人才和团队匮乏，相关平台不健全，导致部分青年人才流失。人才资源配置不均衡，分布不合理，青年人才后备力量不足。

#### 2. 整改措施及建议

（1）高端人才引领。强化顶层设计，加大学校高层次人才队伍建设，采取全职引进、柔性引进、短期聘用等多种形式引进学科带头人。通过吸引、遴选和打造一批具有国内领先的学科带头人和领军人才，辐射带动全校整体的师资队伍建设。积极组织申报国家、省级重大人才项目，形成与省级各类高层次人才计划的对接，在引进和培育“龙江学者”特聘教授、黑龙江省“头雁”行动等方面取得突破。

（2）人才梯队培育。培养、稳定和聚集一定数量的高层次人才入选国家级各类人才计划和优秀团队，有计划培育各类人才后备军，努力构建学科领域高层次人才可持续发展；建立优秀人才脱颖而出的选拔培养机制，学科布局优化的人才梯队，形成学校年龄、职称、学历和学缘结构合理体系。

（3）教科团队建设。根据学校专业、学科建设规划，以引进和培养具有创新力和发展潜力的中青年人才为重点，打造优秀教学团队和科技创新团队，着力提升学校的人才培养质量、创新能力和核心竞争力。

### （二）学科专业发展不平衡，专业集群建设缓慢

#### 1. 主要原因

非师专业在应用转型方面落实还有差距，与地方行业企业合作不够深入，服务地方经济社会发展能力还需进一步增强。

#### 2. 解决的措施

（1）调整优化学科专业结构

发挥一流学科引领作用，建立招生、培养、就业相联动的专业动态调整与退出机制，推动一流专业支撑学科发展。一是撤并社会需求度不高和课程体系相近的专业。二是调减办学条件不足、录取满足率低、就业状况较差的专业招生计划或隔年招生、暂停招生。三是改造现有的非师范专业，商务英语专业设置“国际经济法”方向；教育技术学专业设置“创新教育”方向，逐步改造为“人工智能+创新教育”专业。四是围绕新工科、新农科、新文科，聚焦商贸、金融、法律、人工智能等领域，拟增设“金融学”“国际经济法”“微电子科学与工程”“集成电路技术应用”“人工智能技术服务”“跨境电子商务”“冰雪设施运维与管理”等支撑区域经济社会发展和自贸区产业发展需求的专业。五是探索校企合作举办“数字传媒”“微电子科学与工程”“集成电路设计与集成系统”等专业。

### （2）推动特色专业集群建设

一是对接龙江“六个强省”和“五大安全”战略定位、布局和自贸区产业发展对人才的需求，以产业和区域经济社会发展需求为导向，以一流专业为骨干，建立紧密对接产业链、创新链的应用型学科专业体系。二是重点围绕新文科、新工科、新商科，聚焦商贸、金融、法律、人工智能、文创产业等领域，构建国际商务类、文旅创意类、材料科学与智能制造类、大数据及信息技术服务类、大健康及社区治理服务类、乡村建设与生态发展类等特色专业集群，整合教学资源，突破专业界限，打造产学研深度融合的应用型人才培养共同体。

### （3）推动现代产业学院建设

围绕产业链或细分领域，尝试构建文旅创意产业学院、数字媒体技术产业学院、食用菌产业学院、大数据与信息服务产业学院等。以服务新时代龙江经济高质量发展为核心，以创建政府引领、学校承载、行企支持的政校企一体发展模式为支撑，以省内各产业园区建设为重点，推动产业学院联动专业集群建设的论证与实施。

## 附录

### 本科教学质量报告支撑数据

1. 本科生占全日制在校生总数的比例 93.44%

2. 教师数量及结构

(1) 全校整体情况

附表 1 全校教师数量及结构统计表

项目		专任教师		外聘教师	
		数量	比例 (%)	数量	比例 (%)
总计		759	/	267	/
职称	正高级	132	17.39	52	19.48
	其中教授	127	16.73	26	9.74
	副高级	275	36.23	127	47.57
	其中副教授	270	35.57	27	10.11
	中级	300	39.53	58	21.72
	其中讲师	296	39.00	22	8.24
	初级	50	6.59	8	3.00
	其中助教	46	6.06	4	1.50
	未评级	2	0.26	22	8.24
最高学位	博士	152	20.03	22	8.24
	硕士	533	70.22	49	18.35
	学士	73	9.62	189	70.79
	无学位	1	0.13	7	2.62
年龄	35岁及以下	155	20.42	27	10.11
	36-45岁	432	56.92	119	44.57
	46-55岁	144	18.97	87	32.58
	56岁及以上	28	3.69	34	12.73

(2) 分专业情况

附表 2 分专业专任教师数量情况

专业代码	专业名称	专任教师数量	生师比	近五年新进教师	双师型教师	具有行业企业背景教师
020101	经济学	8	31.38	4	1	4
020305T	金融数学	9	27.22	2	0	1
020401	国际经济与贸易	5	32.40	1	1	0
030101K	法学	12	30.83	0	12	6
030102T	知识产权	8	14.75	1	7	3
030503	思想政治教育	23	14.35	3	0	7
040102	科学教育	0	--	0	0	0
040104	教育技术学	5	16.40	0	0	0
040106	学前教育	9	25.11	3	3	1
040107	小学教育	18	15.28	3	4	1
040201	体育教育	25	14.24	1	11	4
040203	社会体育指导与管理	22	14.68	1	10	4
050101	汉语言文学	23	16.65	3	0	2
050102	汉语言	8	20.63	3	0	1
050103	汉语国际教育	5	32.80	1	0	0
050107T	秘书学	14	23.93	0	0	0
050201	英语	40	17.70	0	3	20
050202	俄语	19	14.89	2	2	2
050204	法语	6	14.83	3	0	1
050207	日语	17	9.00	0	1	1
050209	朝鲜语	6	24.50	2	1	0
050261	翻译	24	30.54	0	2	0
050262	商务英语	17	29.29	1	0	0
050302	广播电视学	9	39.11	0	2	2
060101	历史学	13	22.08	1	1	1
070101	数学与应用数学	18	15.83	3	4	4
070102	信息与计算科学	9	17.78	2	2	1

专业代码	专业名称	专任教师数量	生师比	近五年新进教师	双师型教师	具有行业企业背景教师
070201	物理学	20	21.25	2	0	0
070301	化学	12	24.00	3	2	1
070302	应用化学	11	31.27	2	2	2
070501	地理科学	9	32.00	3	0	0
071001	生物科学	10	24.10	1	2	3
071002	生物技术	18	35.17	3	4	3
071101	心理学	11	12.27	0	7	0
080402	材料物理	8	18.50	1	0	0
080601	电气工程及其自动化	8	46.50	3	2	1
080714T	电子信息科学与技术	7	36.71	1	1	1
080901	计算机科学与技术	12	37.67	1	1	1
080902	软件工程	11	32.64	2	2	0
080910T	数据科学与大数据技术	4	47.25	1	0	0
081301	化学工程与工艺	5	30.60	1	1	0
081302	制药工程	7	35.00	1	1	1
090502	园林	8	30.00	1	1	1
120201K	工商管理	13	31.23	1	8	3
120202	市场营销	9	25.67	2	3	3
120210	文化产业管理	9	27.78	2	2	3
120901K	旅游管理	7	63.43	0	5	1
130201	音乐表演	21	24.48	4	1	0
130202	音乐学	29	12.31	2	6	3
130204	舞蹈表演	6	34.67	2	0	0
130310	动画	7	32.00	1	2	0
130401	美术学	10	17.90	0	1	0
130402	绘画	10	13.30	0	0	0
130502	视觉传达设计	13	30.23	1	2	3

专业代码	专业名称	专任教师数量	生师比	近五年新进教师	双师型教师	具有行业企业背景教师
130503	环境设计	18	24.67	0	2	1
130506	公共艺术	8	20.38	0	0	0

附表 3 分专业专任教师职称、学历结构

专业代码	专业名称	专任教师总数	职称结构				学历结构		
			教授		副教授	中级及以下	博士	硕士	学士及以下
			数量	授课教授比例 (%)					
020101	经济学	8	0	--	2	6	2	4	2
020305T	金融数学		2	100.00	3	4	2	5	2
020401	国际经济与贸易	5	0	--	2	3	0	5	0
030101K	法学	12	3	100.00	4	5	1	10	1
030102T	知识产权	8	1	100.00	4	3	0	8	0
030503	思想政治教育	23	7	100.00	4	12	2	11	0
040102	科学教育	0	0	--	0	0	0	0	0
040104	教育技术学	5	0	--	3	2	0	4	1
040106	学前教育	9	0	--	3	6	0	9	0
040107	小学教育	18	7	100.00	4	7	4	11	3
040201	体育教育	25	11	100.00	8	6	2	17	6
040203	社会体育指导与管理	22	4	100.00	5	13	2	17	3
050101	汉语言文学	23	10	100.00	10	3	9	4	0
050102	汉语言	8	1	100.00	4	3	5	2	1
050103	汉语国际教育	5	1	100.00	1	3	3	2	0
050107T	秘书学		2	100.00		6	3	1	0
050201	英语	40	3	67.00	25	12	1	8	1
050202	俄语	19	3	100.00	7	9	3	5	1
050204	法语	6	0	--	0	6	0	6	0
050207	日语	17	1	100.00	6	10	2	4	1



专业代码	专业名称	专任教师总数	职称结构				学历结构		
			教授		副教授	中级及以下	博士	硕士	学士及以下
			数量	授课教授比例 (%)					
050209	朝鲜语	6	0	--	0	6	2	3	1
050261	翻译	24	6	100.00	1	7	4	0	0
050262	商务英语	17	2	50.00	7	8	2	5	0
050302	广播电视学	9	0	--	2	5	2	5	2
060101	历史学	13	4	100.00	6	2	9	3	1
070101	数学与应用数学	18	3	67.00	7	8	6	11	1
070102	信息与计算科学	9	1	100.00	2	6	0	9	0
070201	物理学	20	5	100.00	9	6	8	11	1
070301	化学	12	5	100.00	3	4	7	4	1
070302	应用化学	11	2	50.00	3	6	3	6	2
070501	地理科学	9	0	--	1	8	1	7	1
071001	生物科学	10	3	100.00	5	1	4	6	0
071002	生物技术	18	3	100.00	13	2	11	6	1
071101	心理学	11	3	100.00	3	5	0	8	3
080402	材料物理	8	1	100.00	1	6	5	3	0
080601	电气工程及其自动化	8	1	100.00	1	5	1	5	2
080714T	电子信息科学与技术	7	1	10.00	4	2	1	5	1
080901	计算机科学与技术	12	4	100.00	6	2	2	9	1
080902	软件工程	11	1	100.00	7	3	2	9	0
080910T	数据科学与大数据技术	4	2	100.00	0	2	1	2	1
081301	化学工程与工艺	5	0	--	2	3	4	1	0
081302	制药工程	7	0	--	0	7	2	5	0
090502	园林	8	2	100.00	4	2	1	7	0
120201K	工商管理	13	1	0.00	6	6	2	11	0
120202	市场营销	9	0	--	4	5	0	9	0

专业代码	专业名称	专任教师总数	职称结构				学历结构		
			教授		副教授	中级及以下	博士	硕士	学士及以下
			数量	授课教授比例 (%)					
120210	文化产业管理	9	0	--	3	4	3	5	1
120901K	旅游管理	7	1	0.00	3	3	2	5	0
130201	音乐表演	21	0	--	5	16	0	15	6
130202	音乐学	29	5	40.00	11	13	1	23	5
130204	舞蹈表演	6	0	--	2	4	0	3	3
130310	动画	7	0	--	3	4	0	4	3
130401	美术学	10	3	100.00	3	4	0	6	4
130402	绘画	10	0	--	1	9	0	9	1
130502	视觉传达设计	13	2	100.00	1	10	0	8	5
130503	环境设计	18	1	100.00	4	13	0	16	2
130506	公共艺术	8	1	100.00	4	3	0	7	1

### 3. 专业设置及调整情况

附表 4 专业设置及调整情况

本科专业总数	当年本科招生专业总数	新专业名单	当年停招专业名单
57	55	知识产权, 数据科学与大数据技术, 法语, 材料物理, 公共艺术, 学前教育	教育学、科学教育

4. 全校整体生师比 20.22, 各专业生师比参见附表 2
5. 生均教学科研仪器设备值 (元) 9600.00
6. 当年新增教学科研仪器设备值 (万元) 2194.53
7. 生均图书 (册) 96.41
8. 电子图书 (册) 1029185
9. 生均教学行政用房 (平方米) 8.58, 生均实验室面积 (平方米) 0.78
10. 生均本科教学日常运行支出 (元) 3614.27
11. 本科专项教学经费 (自然年度内学校立项用于本科教学改革和建设的专项经费总额) (万元) 2243.69
12. 生均本科实验经费 (自然年度内学校用于实验教学运行、维护经费生均值) (元) 178.16

13. 生均本科实习经费（自然年度内用于本科培养方案内的实习环节支出经费生均值）（元）398.56

14. 全校开设课程总门数 2298

15. 实践教学学分占总学分比例（按学科门类、专业）（按学科门类统计参见表 6）

附表 5 各专业实践教学学分及实践场地情况

专业代码	专业名称	实践学分				实践场地		
		集中性实践环节	实验教学	课外科技活动	实践环节占比	专业实验室数量	实习实训基地	
							数量	当年接收学生数
020101	经济学	16.0	26.0	4.0	26.17	0	25	53
020305T	金融数学	16.0	37.5	4.0	32.23	0	30	106
020401	国际经济与贸易	15.0	37.5	4.0	31.63	0	25	55
030101K	法学	16.0	41.0	4.0	34.34	0	40	203
030102T	知识产权	16.0	31.0	4.0	28.75	0	2	23
030503	思想政治教育	14.0	32.5	4.0	30.1	0	4	172
040101	教育学	16.0	13.0	10.0	18.77	0	2	23
040102	科学教育	19.0	27.5	10.0	29.62	1	2	23
040104	教育技术学	14.0	38.0	4.0	32.1	1	2	23
040106	学前教育	14.0	46.0	4.0	36.14	0	9	57
040107	小学教育	14.0	32.0	4.0	27.14	0	2	23
040201	体育教育	14.0	69.0	4.0	52.2	0	2	23
040203	社会体育指导与管理	15.0	64.5	4.0	46.63	0	34	178
050101	汉语言文学	14.0	25.5	4.0	23.17	0	2	23
050102	汉语言	18.0	24.0	4.0	26.75	0	3	26
050103	汉语国际教育	14.0	25.0	4.0	24.38	0	8	74
050107T	秘书学	16.0	41.0	4.0	34.03	0	15	71
050201	英语	30.0	66.5	8.0	29.51	0	11	23

专业代码	专业名称	实践学分				实践场地		
		集中性 实践环 节	实验 教学	课外 科技 活动	实践环节 占比	专业实验 室数量	实习实训基地	
							数量	当年接 收学生 数
050202	俄语	14.0	30.0	4.0	26.75	0	12	79
050204	法语	14.0	29.5	4.0	26.28	0	2	23
050207	日语	14.0	35.0	4.0	29.79	0	9	58
050209	朝鲜语	14.0	35.0	4.0	30.15	0	4	28
050261	翻译	60.0	92.0	16.0	24.68	0	12	50
050262	商务英语	14.0	30.5	4.0	28.16	0	12	54
050302	广播电视学	16.0	45.5	4.0	38.08	0	13	127
060101	历史学	14.0	27.0	4.0	24.4	0	3	52
070101	数学与应用数学	14.0	26.0	4.0	24.1	0	4	33
070102	信息与计算科学	14.0	38.5	4.0	32.61	0	26	101
070201	物理学	31.0	65.5	8.0	29.2	26	6	23
070301	化学	16.0	44.0	4.0	36.04	6	2	23
070302	应用化学	14.0	44.0	4.0	35.37	0	19	189
070501	地理科学	14.0	35.0	4.0	29.17	0	4	151
071001	生物科学	14.0	36.0	4.0	30.3	0	3	23
071002	生物技术	14.0	41.5	4.0	33.43	1	13	258
071101	心理学	14.0	27.5	4.0	24.48	1	5	51
080402	材料物理	17.0	33.5	4.0	30.7	10	14	31
080601	电气工程及其自动化	18.0	41.0	4.0	34.71	8	22	51
080714T	电子信息科学与技术	18.0	40.0	4.0	34.02	7	22	36
080901	计算机科学与技术	17.0	42.5	4.0	34.69	7	14	193
080902	软件工程	17.0	38.5	4.0	32.46	4	14	116
080910T	数据科学与大数据技术	16.0	37.0	4.0	31.36	3	14	23
081301	化学工程与工艺	14.0	41.5	4.0	33.64	0	18	130
081302	制药工程	18.0	41.0	4.0	35.12	0	4	28

专业代码	专业名称	实践学分				实践场地		
		集中性 实践环节	实验 教学	课外 科技 活动	实践环节 占比	专业实验 室数量	实习实训基地	
							数量	当年接 收学生 数
090502	园林	16.0	49.5	4.0	39.34	0	12	93
120201K	工商管理	16.0	32.0	4.0	29.81	1	25	90
120202	市场营销	16.0	32.5	4.0	30.12	1	26	60
120210	文化产业管理	14.0	34.0	4.0	29.81	0	5	42
120901K	旅游管理	16.0	31.5	4.0	29.5	0	26	72
130201	音乐表演	48.0	220.5	12.0	55.59	0	50	460
130202	音乐学	64.0	262.5	16.0	50.04	1	2	23
130204	舞蹈表演	16.0	60.0	4.0	45.65	0	31	295
130310	动画	16.0	60.0	4.0	46.06	0	8	65
130401	美术学	16.0	106.0	4.0	71.35	0	15	118
130402	绘画	16.0	52.0	4.0	43.59	0	22	120
130502	视觉传达设计	18.0	48.5	4.0	41.3	0	6	83
130503	环境设计	20.0	52.75	4.0	46.94	0	22	136
130506	公共艺术	16.0	58.5	4.0	46.13	0	4	28
全校校 均	/	15.51	41.42	4.18	34.85	1.97	5	52

16. 选修课学分占总学分比例（按学科门类、专业）（按学科门类统计参见表6）

附表6 各专业人才培养方案学时、学分情况

专业代码	专业名称	学时数					学分数		
		总数	其中		其中		总数	其中	
			必修课 占比(%)	选修课 占比(%)	理论 教学 占比 (%)	实验 教学 占比 (%)		必修课 占比(%)	选修课 占比(%)
130506	公共艺术	2566.00	88.93	11.07	57.91	42.09	161.50	78.95	9.91
130503	环境设计	2560.00	87.50	12.50	55.94	44.06	155.00	77.42	10.97

专业代码	专业名称	学时数					学分数		
		总数	其中		其中		总数	其中	
			必修课占比(%)	选修课占比(%)	理论教学占比(%)	实验教学占比(%)		必修课占比(%)	选修课占比(%)
130502	视觉传达设计	2562.00	91.26	8.74	57.92	42.08	161.00	80.12	8.70
130402	绘画	2644.00	85.48	14.52	59.15	37.82	156.00	78.21	10.26
130401	美术学	2694.00	85.23	14.77	64.63	35.37	171.00	76.61	14.04
130310	动画	2560.00	86.41	13.59	57.11	42.89	165.00	77.58	11.52
130204	舞蹈表演	2660.00	89.62	10.38	53.76	46.24	166.50	74.77	10.81
130202	音乐学	2521.50	88.74	11.26	49.97	40.31	163.13	78.85	11.34
130201	音乐表演	2546.67	89.16	10.84	43.35	43.82	161.00	78.88	11.18
120901K	旅游管理	2440.00	88.20	11.80	70.00	30.00	161.00	78.88	11.18
120210	文化产业管理	2520.00	87.30	12.70	68.73	30.95	161.00	77.64	12.42
120202	市场营销	2528.00	88.61	11.39	65.03	34.97	161.00	78.88	11.18
120201K	工商管理	2432.00	88.16	11.84	68.59	31.41	161.00	78.88	11.18
090502	园林	2590.00	88.88	11.12	63.71	35.21	166.50	78.38	10.81
081302	制药工程	2594.00	90.44	9.56	67.85	30.07	168.00	80.95	8.33
081301	化学工程与工艺	2416.00	88.08	11.92	68.46	31.54	165.00	53.03	10.91
080910T	数据科学与大数据技术	2636.00	89.07	10.93	66.77	33.23	169.00	78.11	10.65
080902	软件工程	2600.00	88.92	11.08	67.31	32.15	171.00	78.36	10.53
080901	计算机科学与技术	2568.00	88.79	11.21	65.42	33.80	171.50	78.43	10.50
080714T	电子信息科学与技术	2628.00	89.04	10.96	64.00	36.00	170.50	64.81	23.46
080601	电气工程及其自动化	2616.00	88.99	11.01	64.98	34.17	170.00	77.65	10.59
080402	材料物理	2460.00	88.29	11.71	71.30	27.64	164.50	77.51	10.94
071101	心理学	2636.00	85.43	14.57	79.59	20.41	169.50	74.34	12.98
071002	生物技术	2576.00	90.37	9.63	63.90	36.10	166.00	81.93	8.43
071001	生物科学	2548.00	87.83	12.17	71.43	28.41	165.00	79.70	10.61
070501	地理科学	2630.00	87.83	12.17	72.40	21.52	168.00	78.57	11.90

专业代码	专业名称	学时数					学分数		
		总数	其中		其中		总数	其中	
			必修课占比(%)	选修课占比(%)	理论教学占比(%)	实验教学占比(%)		必修课占比(%)	选修课占比(%)
070302	应用化学	2424.00	88.12	11.88	66.91	33.09	164.00	79.27	10.98
070301	化学	2470.00	87.04	12.96	70.12	29.88	166.50	78.38	12.01
070201	物理学	2492.00	87.80	12.20	71.63	27.85	165.25	77.91	11.50
070102	信息与计算科学	2598.00	87.68	12.32	64.43	35.57	161.00	78.88	11.18
070101	数学与应用数学	2634.00	82.99	17.01	69.25	30.75	166.00	75.90	14.46
060101	历史学	2480.00	87.10	12.90	80.00	20.00	168.00	69.64	11.90
050302	广播电视学	2352.00	87.76	12.24	64.63	35.29	161.50	88.85	11.15
050262	商务英语	2536.00	88.64	11.36	69.87	30.13	158.00	78.80	11.39
050261	翻译	2447.00	86.27	13.73	63.26	28.28	154.00	76.62	13.64
050209	朝鲜语	2564.00	87.52	12.48	64.59	34.48	162.50	77.85	12.31
050207	日语	2596.00	87.67	12.33	65.02	34.05	164.50	78.12	12.16
050204	法语	2712.00	91.74	8.26	68.88	29.94	165.50	81.87	8.46
050202	俄语	2586.00	87.63	12.37	65.89	34.03	164.50	78.12	12.16
050201	英语	2655.00	84.93	15.07	59.66	35.03	163.50	75.38	15.29
050107T	秘书学	2464.00	88.31	11.69	70.94	29.06	167.50	79.70	10.75
050103	汉语国际教育	2460.00	88.29	11.71	76.91	22.44	160.00	78.75	11.25
050102	汉语言	2364.00	87.82	12.18	78.17	21.83	157.00	78.34	11.46
050101	汉语言文学	2692.00	88.11	11.89	77.79	22.21	170.50	78.89	11.73
040203	社会体育指导与管理	2550.00	84.94	15.06	44.47	55.53	170.50	77.71	12.90
040201	体育教育	2516.00	87.28	12.72	47.77	50.16	159.00	77.36	12.58
040107	小学教育	2766.00	88.43	11.57	70.14	29.86	169.50	78.76	11.80
040106	学前教育	2630.00	87.83	12.17	64.33	35.67	166.00	78.31	12.05
040104	教育技术学	2566.00	84.41	15.59	59.47	40.53	162.00	77.78	12.35
040102	科学教育	2418.00	87.43	12.57	57.57	29.45	157.00	82.80	12.10

专业代码	专业名称	学时数					学分数		
		总数	其中		其中		总数	其中	
			必修课占比(%)	选修课占比(%)	理论教学占比(%)	实验教学占比(%)		必修课占比(%)	选修课占比(%)
040101	教育学	2332.00	86.28	13.72	78.90	18.35	154.50	80.26	12.94
030503	思想政治教育	2486.00	87.13	12.87	71.92	28.08	154.50	76.70	12.94
030102T	知识产权	2374.00	84.50	15.50	70.60	29.40	163.50	75.54	14.68
030101K	法学	2464.00	88.31	11.69	73.54	26.46	166.00	79.52	10.84
020401	国际经济与贸易	2568.00	88.79	11.21	70.25	29.75	166.00	79.52	10.84
020305T	金融数学	2646.00	75.21	24.79	68.10	31.90	166.00	68.07	22.29
020101	经济学	2496.00	88.46	11.54	75.80	24.20	160.50	78.82	11.21
全校校均	/	2540.54	87.57	12.43	64.40	33.23	163.37	77.55	11.98

17. 主讲本科课程的教授占教授总数的比例（不含讲座）88.0%，各专业主讲本科课程的教授占教授总数的比例（不含讲座）参见附表 3。

18. 教授讲授本科课程占课程总门次数的比例 13.48%。

19. 各专业实践教学及实习实训基地及其使用情况参见附表 5。

20. 应届本科生毕业率 99.45%，分专业本科生毕业率见附表 7。

附表 7 分专业本科生毕业率

专业代码	专业名称	毕业班人数	毕业人数	毕业率(%)
020101	经济学	64	64	100.00
020305T	金融数学	60	60	100.00
020401	国际经济与贸易	66	65	98.48
030101K	法学	105	105	100.00
030503	思想政治教育	50	50	100.00
040101	教育学	38	38	100.00
040102	科学教育	29	29	100.00
040104	教育技术学	30	30	100.00
040106	学前教育	36	36	100.00



专业代码	专业名称	毕业班人数	毕业人数	毕业率 (%)
040107	小学教育	73	73	100.00
040201	体育教育	39	39	100.00
040203	社会体育指导与管理	82	79	96.34
050101	汉语言文学	70	70	100.00
050102	汉语言	30	30	100.00
050103	汉语国际教育	89	89	100.00
050107T	秘书学	94	94	100.00
050201	英语	137	137	100.00
050202	俄语	95	95	100.00
050207	日语	36	36	100.00
050209	朝鲜语	38	37	97.37
050261	翻译	167	167	100.00
050262	商务英语	119	119	100.00
050302	广播电视学	87	87	100.00
060101	历史学	40	40	100.00
070101	数学与应用数学	70	70	100.00
070102	信息与计算科学	43	42	97.67
070201	物理学	86	86	100.00
070301	化学	40	40	100.00
070302	应用化学	112	112	100.00
070501	地理科学	49	49	100.00
071001	生物科学	34	34	100.00
071002	生物技术	142	141	99.30
071101	心理学	39	38	97.44
080601	电气工程及其自动化	125	123	98.40
080714T	电子信息科学与技术	84	84	100.00
080901	计算机科学与技术	119	118	99.16

专业代码	专业名称	毕业班人数	毕业人数	毕业率 (%)
080902	软件工程	60	60	100.00
081301	化学工程与工艺	60	60	100.00
081302	制药工程	49	49	100.00
090502	园林	57	57	100.00
120201K	工商管理	122	121	99.18
120202	市场营销	31	30	96.77
120210	文化产业管理	73	73	100.00
120901K	旅游管理	121	121	100.00
130201	音乐表演	152	150	98.68
130202	音乐学	67	67	100.00
130204	舞蹈表演	32	31	96.88
130310	动画	36	36	100.00
130401	美术学	30	30	100.00
130402	绘画	33	32	96.97
130502	视觉传达设计	118	118	100.00
130503	环境设计	155	151	97.42
130506	公共艺术	28	28	100.00
全校整体	/	3841	3820	99.45

21. 应届本科毕业生学位授予率 99.97%，分专业本科生学位授予率见附表 8。

附表 8 分专业本科生学位授予率

专业代码	专业名称	毕业人数	获得学位人数	学位授予率 (%)
020101	经济学	64	64	100.00
020305T	金融数学	60	60	100.00
020401	国际经济与贸易	65	65	100.00

专业代码	专业名称	毕业人数	获得学位人数	学位授予率 (%)
030101K	法学	105	105	100.00
030503	思想政治教育	50	50	100.00
040101	教育学	38	38	100.00
040102	科学教育	29	29	100.00
040104	教育技术学	30	30	100.00
040106	学前教育	36	36	100.00
040107	小学教育	73	73	100.00
040201	体育教育	39	39	100.00
040203	社会体育指导与管理	79	79	100.00
050101	汉语言文学	70	70	100.00
050102	汉语言	30	30	100.00
050103	汉语国际教育	89	89	100.00
050107T	秘书学	94	94	100.00
050201	英语	137	137	100.00
050202	俄语	95	95	100.00
050207	日语	36	36	100.00
050209	朝鲜语	37	37	100.00
050261	翻译	167	167	100.00
050262	商务英语	119	119	100.00
050302	广播电视学	87	87	100.00
060101	历史学	40	40	100.00
070101	数学与应用数学	70	70	100.00
070102	信息与计算科学	42	42	100.00
070201	物理学	86	86	100.00
070301	化学	40	40	100.00
070302	应用化学	112	112	100.00
070501	地理科学	49	49	100.00

专业代码	专业名称	毕业人数	获得学位人数	学位授予率 (%)
071001	生物科学	34	34	100.00
071002	生物技术	141	141	100.00
071101	心理学	38	38	100.00
080601	电气工程及其自动化	123	123	100.00
080714T	电子信息科学与技术	84	84	100.00
080901	计算机科学与技术	118	118	100.00
080902	软件工程	60	60	100.00
081301	化学工程与工艺	60	60	100.00
081302	制药工程	49	48	97.96
090502	园林	57	57	100.00
120201K	工商管理	121	121	100.00
120202	市场营销	30	30	100.00
120210	文化产业管理	73	73	100.00
120901K	旅游管理	121	121	100.00
130201	音乐表演	150	150	100.00
130202	音乐学	67	67	100.00
130204	舞蹈表演	31	31	100.00
130310	动画	36	36	100.00
130401	美术学	30	30	100.00
130402	绘画	32	32	100.00
130502	视觉传达设计	118	118	100.00
130503	环境设计	151	151	100.00
130506	公共艺术	28	28	100.00
全校整体	/	3820	3819	99.97

22. 应届本科毕业生初次就业率 79.08%，分专业毕业生就业率见附表 9

附表 9 分专业毕业生就业率

专业代码	专业名称	毕业人数	就业人数	就业率
020101	经济学	64	50	78.13
020305T	金融数学	60	58	96.67
020401	国际经济与贸易	65	48	73.85
030101K	法学	105	53	50.48
030503	思想政治教育	50	49	98.00
040101	教育学	38	35	92.11
040102	科学教育	29	26	89.66
040104	教育技术学	30	26	86.67
040106	学前教育	36	33	91.67
040107	小学教育	73	61	83.56
040201	体育教育	39	35	89.74
040203	社会体育指导与管理	79	64	81.01
050101	汉语言文学	70	63	90.00
050102	汉语言	30	26	86.67
050103	汉语国际教育	89	50	56.18
050107T	秘书学	94	65	69.15
050201	英语	137	113	82.48
050202	俄语	95	66	69.47
050207	日语	36	27	75.00
050209	朝鲜语	37	23	62.16
050261	翻译	167	137	82.04
050262	商务英语	119	109	91.60
050302	广播电视学	87	69	79.31
060101	历史学	40	35	87.50
070101	数学与应用数学	70	70	100.00
070102	信息与计算科学	42	42	100.00
070201	物理学	86	71	82.56

专业代码	专业名称	毕业人数	就业人数	就业率
070301	化学	40	40	100.00
070302	应用化学	112	110	98.21
070501	地理科学	49	41	83.67
071001	生物科学	34	25	73.53
071002	生物技术	141	80	56.74
071101	心理学	38	33	86.84
080601	电气工程及其自动化	123	107	86.99
080714T	电子信息科学与技术	84	63	75.00
080901	计算机科学与技术	118	100	84.75
080902	软件工程	60	51	85.00
081301	化学工程与工艺	60	59	98.33
081302	制药工程	49	32	65.31
090502	园林	57	31	54.39
120201K	工商管理	121	106	87.60
120202	市场营销	30	26	86.67
120210	文化产业管理	73	60	82.19
120901K	旅游管理	121	93	76.86
130201	音乐表演	150	108	72.00
130202	音乐学	67	48	71.64
130204	舞蹈表演	31	25	80.65
130310	动画	36	27	75.00
130401	美术学	30	18	60.00
130402	绘画	32	20	62.50
130502	视觉传达设计	118	79	66.95
130503	环境设计	151	112	74.17
130506	公共艺术	28	23	82.14
全校整体	/	3820	3021	79.08

23. 体质测试达标率 71.79%，分专业体质测试合格率见附表 10。

附表 10 分专业体质测试合格率

专业代码	专业名称	参与测试人数	测试合格人数	合格率 (%)
020101	经济学	248	182	73.39
020305T	金融数学	237	202	85.23
020401	国际经济与贸易	164	121	73.78
030101K	法学	327	249	76.15
030102T	知识产权	57	48	84.21
030503	思想政治教育	269	188	69.89
040101	教育学	95	69	72.63
040102	科学教育	56	39	69.64
040104	教育技术学	82	58	70.73
040106	学前教育	168	106	63.10
040107	小学教育	219	142	64.84
050101	汉语言文学	329	252	76.60
050102	汉语言	144	94	65.28
050103	汉语国际教育	202	127	62.87
050107T	秘书学	325	222	68.31
050201	英语	648	496	76.54
050202	俄语	284	208	73.24
050204	法语	53	45	84.91
050207	日语	141	91	64.54
050209	朝鲜语	146	106	72.60
050261	翻译	677	539	79.62
050262	商务英语	425	352	82.82
050302	广播电视学	311	236	75.88
060101	历史学	220	148	67.27

专业代码	专业名称	参与测试人数	测试合格人数	合格率 (%)
070101	数学与应用数学	284	211	74.30
070102	信息与计算科学	165	110	66.67
070201	物理学	398	254	63.82
070301	化学	245	167	68.16
070302	应用化学	378	274	72.49
070501	地理科学	248	188	75.81
071001	生物科学	427	345	80.80
071002	生物技术	374	246	65.78
071101	心理学	129	83	64.34
080402	材料物理	100	70	70.00
080601	电气工程及其自动化	327	183	55.96
080714T	电子信息科学与技术	236	145	61.44
080901	计算机科学与技术	537	419	78.03
080902	软件工程	153	122	79.74
080910T	数据科学与大数据技术	71	59	83.10
081301	化学工程与工艺	174	125	71.84
081302	制药工程	233	181	77.68
090502	园林	212	155	73.11
120201K	工商管理	544	389	71.51
120202	市场营销	7	7	100.00
120210	文化产业管理	216	163	75.46
120901K	旅游管理	429	301	70.16
130201	音乐表演	442	288	65.16
130202	音乐学	338	215	63.61
130204	舞蹈表演	141	134	95.04
130310	动画	169	101	59.76
130401	美术学	173	122	70.52



专业代码	专业名称	参与测试人数	测试合格人数	合格率 (%)
130402	绘画	131	96	73.28
130502	视觉传达设计	376	235	62.50
130503	环境设计	499	335	67.13
130506	公共艺术	121	82	67.77
全校整体	/	14104	10125	71.79